




จุฬาลงกรณ์มหาวิทยาลัย

คู่มือคุณภาพ

คณะอักษรศาสตร์ จุฬาลงกรณ์มหาวิทยาลัย

ฉบับที่	1 (ปรับปรุงครั้งที่ 5)
วันที่	10 มิถุนายน 2552
ผู้เสนอ	คณะกรรมการดำเนินการประกันคุณภาพคณะอักษรศาสตร์
ผู้อนุมัติ	คณะกรรมการอำนวยการประกันคุณภาพคณะอักษรศาสตร์


เอกสารฉบับนี้เป็นลิขสิทธิ์ของ
คณะอักษรศาสตร์ จุฬาลงกรณ์มหาวิทยาลัย
ห้ามนำไปใช้ในการอ้างอิงก่อนได้รับอนุญาตเป็นลายลักษณ์อักษร

 คณะอักษรศาสตร์ จุฬาลงกรณ์มหาวิทยาลัย	รหัสเอกสาร: QM – ARTS -01		
	ประกาศใช้วันที่ 10 มิถุนายน 2552		
คู่มือคุณภาพ : QUALITY MANUAL	ฉบับที่ : 01	ปรับปรุงครั้งที่ 05	หน้า 2/50

บันทึกการแก้ไข

ปรับปรุงครั้งที่	วันที่	รายการแก้ไข
1	15 พฤศจิกายน 2545	ปรับเนื้อหาให้ชัดเจนขึ้น เพิ่มการเชื่อมโยงระหว่างหน่วยงาน และระบุนบุคคล/หน่วยงานที่รับผิดชอบเพิ่มเติมให้ครบตามขั้นตอนที่ดำเนินการ
2	15 มกราคม 2546	เพิ่มโครงสร้างองค์กรคณะอักษรศาสตร์ โครงสร้างการบริหารงานคณะ โครงสร้างระบบประกันคุณภาพ ความเพียงพอต่อการส่งเสริมการวิจัย กระบวนการจัดการการวิจัยและการผลิตผลงานวิชาการ กระบวนการสนับสนุนการเผยแพร่งานวิจัยและผลงานวิชาการ เปลี่ยนการประเมินผลการเรียนการสอนเป็นการประเมินผล การสอน
3	25 พฤศจิกายน 2547	ปรับโครงสร้างการบริหารงานคณะ ปรับเนื้อหาให้ชัดเจนขึ้นและระบุนบุคคล/หน่วยงานที่รับผิดชอบเพิ่มเติม
4	28 กันยายน 2550	ปรับโครงสร้างองค์กรและการบริหารงานของคณะ แก้ไขหน้าที่ของคณะกรรมการดำเนินการประกันคุณภาพคณะอักษรศาสตร์
5	10 มิถุนายน 2552	ปรับโครงสร้างองค์กร พันธกิจ วัตถุประสงค์ ระบบคุณภาพของคณะอักษรศาสตร์ และการบริหารงานของคณะ ให้ครอบคลุมระบบการประกันคุณภาพของสำนักงานคณะกรรมการการอุดมศึกษา และระบบ CU-QA 84 ซึ่งใช้แทนระบบ CU-QA 84.1 ปรับปรุงรายชื่อกรรมการ และจำนวนเอกสารคุณภาพ

ผู้เสนอ :	คณะกรรมการดำเนินการการประกันคุณภาพคณะอักษรศาสตร์
ผู้ทบทวน :	คณะกรรมการดำเนินการการประกันคุณภาพคณะอักษรศาสตร์
ผู้อนุมัติ :	คณะกรรมการอำนวยการการประกันคุณภาพคณะอักษรศาสตร์

 คณะอักษรศาสตร์ จุฬาลงกรณ์มหาวิทยาลัย	รหัสเอกสาร: QM – ARTS -01		
	ประกาศใช้วันที่ 10 มิถุนายน 2552		
คู่มือคุณภาพ : QUALITY MANUAL	ฉบับที่ : 01	ปรับปรุงครั้งที่ 05	หน้า 3/50

สารบัญ


หัวข้อ	หน้า
1. วัตถุประสงค์และขอบเขต.....	5
2. มาตรฐานและเอกสารอ้างอิง.....	8
3. นิยาม	9
4. ข้อกำหนดพื้นฐาน	10
4.1 ปรัชญา/ปณิธาน วัตถุประสงค์และแผนงาน	10
4.2 ระบบคุณภาพของคณะอักษรศาสตร์	11
4.3 การเรียนการสอน	20
4.4 การวิจัยและการผลิตผลงานทางวิชาการ	23
4.5 กิจการนิสิต	26
4.6 การบริการวิชาการ/วิชาชีพสู่สังคม	27
4.7 การส่งเสริมและทำนุบำรุงศิลปวัฒนธรรม	28
4.8 การบริหารและการจัดการ	28
4.9 การเงินและงบประมาณ	31
4.10 การตรวจสอบคุณภาพภายในและภายนอก	31
4.11 การแก้ไข/ปรับปรุง	32
4.12 การพัฒนาทรัพยากรมนุษย์	33
4.13 การพัฒนาสู่ความเป็นเลิศ	34
4.14 กิจกรรมเสริมสร้างคุณธรรม จริยธรรม และจรรยาบรรณ.....	34
5 ข้อกำหนดเพื่อเพิ่มความก้าวหน้า	35
5.1 ความร่วมมือกับนานาชาติ	35
5.2 เทคโนโลยีสารสนเทศ	35

ผู้เสนอ :	คณะกรรมการดำเนินการประกันคุณภาพคณะอักษรศาสตร์
ผู้ทบทวน :	คณะกรรมการดำเนินการประกันคุณภาพคณะอักษรศาสตร์
ผู้อนุมัติ :	คณะกรรมการอำนวยการประกันคุณภาพคณะอักษรศาสตร์

 คณะอักษรศาสตร์ จุฬาลงกรณ์มหาวิทยาลัย	รหัสเอกสาร: QM – ARTS -01		
	ประกาศใช้วันที่ 10 มิถุนายน 2552		
คู่มือคุณภาพ : QUALITY MANUAL	ฉบับที่ : 01	ปรับปรุงครั้งที่ 05	หน้า 4/50

5.3	โครงการสหวิทยาการ	36
5.4	สื่อการเรียนการสอน	36
5.5	ความเป็นผู้นำทางวิชาการ / วิชาชีพ	37
5.6	การเป็นที่พึ่งของสังคม	37
5.7	การบูรณาการการวิจัยกับการเรียนการสอน	38
6	เอกสารแนบท้าย	39
6.1	ความเชื่อมโยงของข้อกำหนดระบบประกันคุณภาพ	39
6.2	คู่มือขั้นตอนปฏิบัติงาน	39
6.3	รายชื่อกรรมการ	40
6.4	จรรยาบรรณของอาจารย์จุฬาลงกรณ์มหาวิทยาลัย	44
6.5	จำนวนเอกสารคุณภาพของหน่วยงานในคณะอักษรศาสตร์ จุฬาลงกรณ์มหาวิทยาลัย	48

ผู้เสนอ :	คณะกรรมการดำเนินการประกันคุณภาพคณะอักษรศาสตร์
ผู้ทบทวน :	คณะกรรมการดำเนินการประกันคุณภาพคณะอักษรศาสตร์
ผู้อนุมัติ :	คณะกรรมการอำนวยการประกันคุณภาพคณะอักษรศาสตร์

 คณะอักษรศาสตร์ จุฬาลงกรณ์มหาวิทยาลัย	รหัสเอกสาร: QM – ARTS -01		
	ประกาศใช้วันที่ 10 มิถุนายน 2552		
คู่มือคุณภาพ : QUALITY MANUAL	ฉบับที่ : 01	ปรับปรุงครั้งที่ 05	หน้า 5/50

ข้อที่ 1. วัตถุประสงค์และขอบเขต

1.1 คู่มือคุณภาพ

คู่มือคุณภาพของคณะอักษรศาสตร์นี้จัดทำขึ้น โดยคณะกรรมการดำเนินการประกันคุณภาพ คณะอักษรศาสตร์ และคณะกรรมการอำนวยการประกันคุณภาพคณะอักษรศาสตร์ ได้อนุมัติให้ ประกาศใช้ในการประชุมครั้งที่ 1/2545 เมื่อวันที่ 12 มิถุนายน 2545 คณะอักษรศาสตร์จัดทำคู่มือ คุณภาพนี้ตามมาตรฐาน CU-QA 84.1 เพื่อใช้เป็นเอกสารแม่บทของคณะเกี่ยวกับการดำเนินการด้าน การประกันคุณภาพ คู่มือคุณภาพของคณะอักษรศาสตร์นี้ระบุนโยบายคุณภาพของคณะอักษรศาสตร์ และแนวทางการดำเนินงานด้านต่าง ๆ ตามข้อกำหนดในมาตรฐาน CU-QA 84.1 อันประกอบด้วย ข้อกำหนดพื้นฐาน 14 ข้อและข้อกำหนดเพื่อความก้าวหน้าอีก 7 ข้อ


ข้อกำหนดพื้นฐาน 14 ข้อตามมาตรฐาน CU-QA 84.1 ประกอบด้วยเรื่องต่างๆ ดังนี้ ปรัชญา/ วัฒนธรรม วัตถุประสงค์และแผนงาน ระบบคุณภาพขององค์กร การเรียนการสอน การวิจัย กิจการนิสิต การบริการวิชาการ/วิชาชีพสู่สังคม การส่งเสริมและทำนุบำรุงศิลปวัฒนธรรม การบริหารและการ จัดการ การเงินและงบประมาณ การตรวจสอบคุณภาพภายในและภายนอก การแก้ไข/ปรับปรุง การ พัฒนาทรัพยากรมนุษย์ การพัฒนาสู่ความเป็นเลิศ และกิจกรรมเสริมสร้างคุณธรรม จริยธรรมและ จรรยาบรรณ

ส่วนข้อกำหนดเพื่อความก้าวหน้า นั้น คณะอักษรศาสตร์ได้พิจารณากำหนดไว้ในคู่มือคุณภาพนี้ ครบทั้ง 7 ข้อตามมาตรฐาน CU-QA 84.1 ได้แก่ ความร่วมมือกับนานาชาติ ประเทศ เทคโนโลยีสารสนเทศ โครงการสหวิทยาการ สื่อการเรียนการสอน ความเป็นผู้นำทางวิชาการ/วิชาชีพ การเป็นที่พึงของสังคม และการบูรณาการการวิจัยกับการเรียนการสอน

1.2 ความเป็นมาของคณะอักษรศาสตร์

คณะอักษรศาสตร์ได้ก่อตั้งขึ้นเมื่อ พ.ศ. 2459 เป็น 1 ใน 4 คณะแรกของจุฬาลงกรณ์มหาวิทยาลัย คณะอักษรศาสตร์นั้นเมื่อแรกก่อตั้งรวมอยู่กับคณะวิทยาศาสตร์ เรียกชื่อว่าคณะอักษรศาสตร์และ วิทยาศาสตร์ ต่อมาคณะวิทยาศาสตร์ได้แยกออกไปในปี พ.ศ. 2491 และคณะอักษรศาสตร์ได้เปลี่ยนชื่อ

ผู้เสนอ :	คณะกรรมการดำเนินการประกันคุณภาพคณะอักษรศาสตร์
ผู้ทบทวน :	คณะกรรมการดำเนินการประกันคุณภาพคณะอักษรศาสตร์
ผู้อนุมัติ :	คณะกรรมการอำนวยการประกันคุณภาพคณะอักษรศาสตร์

 คณะอักษรศาสตร์ จุฬาลงกรณ์มหาวิทยาลัย	รหัสเอกสาร: QM – ARTS -01		
	ประกาศใช้วันที่ 10 มิถุนายน 2552		
คู่มือคุณภาพ : QUALITY MANUAL	ฉบับที่ : 01	ปรับปรุงครั้งที่ 05	หน้า 6/50

เป็นคณะอักษรศาสตร์และครุศาสตร์ ในที่สุดเมื่อปี พ.ศ. 2500 คณะครุศาสตร์ได้แยกออกไปตั้งเป็นคณะต่างหาก คณะอักษรศาสตร์จึงเปลี่ยนชื่อเป็นชื่อปัจจุบันตั้งแต่นั้นเป็นต้นมา


ในปัจจุบันคณะอักษรศาสตร์ประกอบขึ้นด้วย 11 ภาควิชา ได้แก่ ภาควิชาภาษาไทย ภาควิชาภาษาอังกฤษ ภาควิชาภาษาตะวันออก ภาควิชาภาษาตะวันตก ภาควิชาประวัติศาสตร์ ภาควิชาภูมิศาสตร์ ภาควิชาบรรณารักษศาสตร์ ภาควิชาปรัชญา ภาควิชาศิลปการละคร ภาควิชาภาษาศาสตร์ และภาควิชาวรรณคดีเปรียบเทียบ คณะอักษรศาสตร์ยังมีหน่วยงานที่รับผิดชอบหลักสูตรและกลุ่มรายวิชาอีก 3 หน่วยงาน ได้แก่ ศูนย์ไทยศึกษา ศูนย์การแปลและการล่ามเฉลิมพระเกียรติ และหน่วยวิชาอารยธรรมไทย นอกจากนี้คณะอักษรศาสตร์ยังมีศูนย์สารนิเทศมนุษยศาสตร์ ศูนย์คอมพิวเตอร์ และหน่วยโสตทัศนศึกษา ทำหน้าที่สนับสนุนการจัดการเรียนการสอนและการวิจัย มีหน่วยงานที่ปฏิบัติหน้าที่ด้านการวิจัยโดยเฉพาะได้แก่ศูนย์วิจัยการประมวลผลภาษาและวัจนะ และมีสำนักเลขานุการคณะอักษรศาสตร์ทำหน้าที่สนับสนุนการดำเนินการด้านต่างๆ ของคณะ

จนถึงปัจจุบัน (พ.ศ. 2552) คณะอักษรศาสตร์ได้ผลิตอักษรศาสตรบัณฑิตไปแล้ว 73 รุ่น ส่วนในระดับบัณฑิตศึกษานั้น คณะอักษรศาสตร์ได้เปิดสอนหลักสูตรระดับมหาบัณฑิตเมื่อ พ.ศ. 2487 และระดับดุษฎีบัณฑิตเมื่อ พ.ศ. 2517 ในปัจจุบันหลักสูตรอักษรศาสตรบัณฑิตประกอบด้วยสาขาวิชาเอก 14 สาขา วิชาโท 21 สาขา และมีหลักสูตรนานาชาติ 1 หลักสูตรคณะเปิดสอนระดับมหาบัณฑิต 20 หลักสูตร และระดับดุษฎีบัณฑิต 9 หลักสูตร ในจำนวนนี้มีหลักสูตรที่จัดการเรียนการสอนเป็นภาษาอังกฤษอยู่ 4 หลักสูตร เป็นหลักสูตรสหสาขาวิชาที่รับผิดชอบร่วมกับคณะและสถาบันอื่น ๆ ในจุฬาลงกรณ์มหาวิทยาลัยในระดับมหาบัณฑิต 2 หลักสูตรและในระดับดุษฎีบัณฑิต 1 หลักสูตร

1.3 ความเป็นมาของการดำเนินการเกี่ยวกับการประกันคุณภาพของคณะอักษรศาสตร์

ตลอดระยะเวลา 93 ปีที่ได้ดำเนินการมา คณะอักษรศาสตร์ได้ให้ความสำคัญแก่คุณภาพของอาจารย์ นิสิต การจัดการเรียนการสอน การผลิตผลงานทางวิชาการของคณาจารย์และการให้บริการทางวิชาการแก่สังคมเป็นอย่างยิ่ง แต่การดำเนินการที่เกี่ยวข้องกับเรื่องของคุณภาพทั้งหมดยังไม่ได้ประสานเข้าเป็นระบบและขาดหลักฐานที่สามารถแสดงให้เห็นการดำเนินการที่ชัดเจน เมื่อสภาจุฬาลงกรณ์มหาวิทยาลัยได้มีมติเห็นชอบระบบประกันคุณภาพทางวิชาการในการประชุมครั้งที่ 576

ผู้เสนอ :	คณะกรรมการดำเนินการประกันคุณภาพคณะอักษรศาสตร์
ผู้ทบทวน :	คณะกรรมการดำเนินการประกันคุณภาพคณะอักษรศาสตร์
ผู้อนุมัติ :	คณะกรรมการอำนวยการประกันคุณภาพคณะอักษรศาสตร์

 คณะอักษรศาสตร์ จุฬาลงกรณ์มหาวิทยาลัย	รหัสเอกสาร: QM – ARTS -01		
	ประกาศใช้วันที่ 10 มิถุนายน 2552		
คู่มือคุณภาพ : QUALITY MANUAL	ฉบับที่ : 01	ปรับปรุงครั้งที่ 05	หน้า 7/50

เมื่อวันที่ 28 สิงหาคม พ.ศ. 2540 คณะอักษรศาสตร์ก็ได้ดำเนินการตามระบบที่กำหนดขึ้นในขณะนั้นในด้านต่าง ๆ หลายด้าน ต่อมาเมื่อสภาจุฬาลงกรณ์มหาวิทยาลัยในการประชุมครั้งที่ 609 เมื่อวันที่ 27 กรกฎาคม พ.ศ. 2543 ได้มีมติอนุมัตินโยบายและแผนแม่บทการประกันคุณภาพของจุฬาลงกรณ์มหาวิทยาลัย โดยกำหนดให้ทุกหน่วยงานจัดทำระบบประกันคุณภาพให้บรรลุผลการใช้ระบบประกันคุณภาพภายใน พ.ศ.2545 และพร้อมรับการประเมินคุณภาพจากสำนักงานรับรองมาตรฐานและประเมินคุณภาพการศึกษา คณะอักษรศาสตร์ก็รับนโยบายดังกล่าวมาดำเนินการ

ขั้นตอนสำคัญของการประกันคุณภาพของคณะอักษรศาสตร์คือการแต่งตั้งคณะกรรมการอำนวยการการประกันคุณภาพคณะอักษรศาสตร์ ตามมติของคณะกรรมการประจำคณะอักษรศาสตร์ในการประชุมครั้งที่ 3/2544 เมื่อวันที่ 7 กุมภาพันธ์ 2544 คณะกรรมการดังกล่าวประกอบด้วยคณบดีคณะอักษรศาสตร์เป็นประธาน รองคณบดี ผู้ช่วยคณบดี หัวหน้าภาควิชา กรรมการประเภทผู้แทนคณาจารย์ในคณะกรรมการประจำคณะอักษรศาสตร์ ผู้อำนวยการศูนย์ของคณะฯที่มีหลักสูตรในความดูแล และผู้อำนวยการศูนย์สารนิเทศมนุษยศาสตร์ โดยมีเลขานุการคณะอักษรศาสตร์เป็นกรรมการและเลขานุการ คณะกรรมการอำนวยการการประกันคุณภาพคณะอักษรศาสตร์ในการประชุมครั้งที่ 3/2544 เมื่อวันที่ 29 สิงหาคม พ.ศ. 2544 ได้มีมติให้ใช้มาตรฐานประกันคุณภาพสำหรับหน่วยงานด้านการเรียนการสอน: CU-QA 84.1 เป็นมาตรฐานสำหรับดำเนินการเกี่ยวกับการประกันคุณภาพของคณะอักษรศาสตร์ ซึ่งในปี 2548 จุฬาลงกรณ์มหาวิทยาลัยได้พัฒนาระบบประกันคุณภาพดังกล่าวโดยผนวกรวมมาตรฐาน CU-QA 84.1 84.2 84.3 และ 84.4 เข้าด้วยกันจนเหลือระบบเพียงหนึ่งเดียวในชื่อระบบประกันคุณภาพ มาตรฐาน CU-QA 84 ทั้งนี้ในปี 2551 ตามที่สำนักงานคณะกรรมการการอุดมศึกษาได้กำหนดให้สถาบันอุดมศึกษานำตัวชี้วัดและเกณฑ์การประเมินคุณภาพการศึกษาภายในที่พัฒนาขึ้นไปใช้ในการพัฒนาการประกันคุณภาพการศึกษาภายในสถานการศึกษา ตั้งแต่ปี 2550 เป็นต้นไป จึงถือวาระบบดังกล่าวเป็นมาตรฐานสำหรับการดำเนินการเกี่ยวกับการประกันคุณภาพของคณะอักษรศาสตร์ด้วยเช่นกัน

ผู้เสนอ :	คณะกรรมการดำเนินการการประกันคุณภาพคณะอักษรศาสตร์
ผู้ทบทวน :	คณะกรรมการดำเนินการการประกันคุณภาพคณะอักษรศาสตร์
ผู้อนุมัติ :	คณะกรรมการอำนวยการการประกันคุณภาพคณะอักษรศาสตร์

 คณะอักษรศาสตร์ จุฬาลงกรณ์มหาวิทยาลัย	รหัสเอกสาร: QM – ARTS -01		
	ประกาศใช้วันที่ 10 มิถุนายน 2552		
คู่มือคุณภาพ : QUALITY MANUAL	ฉบับที่ : 01	ปรับปรุงครั้งที่ 05	หน้า 8/50

1.4 นโยบายคุณภาพของคณะอักษรศาสตร์

คณะอักษรศาสตร์มีนโยบายคุณภาพดังนี้

1. คุณภาพเป็นหัวใจของการดำเนินงานของคณะอักษรศาสตร์
2. คณะอักษรศาสตร์ทำประกันคุณภาพเพื่อพัฒนาคุณภาพ
3. การดำเนินการเพื่อพัฒนาคุณภาพของคณะอักษรศาสตร์จะเกิดขึ้นในกิจกรรมทุกๆ ด้านของคณะ ได้แก่ การจัดการเรียนการสอน การวิจัยและผลิตผลงานทางวิชาการ การให้บริการทางวิชาการ/วิชาชีพแก่สังคม การทำนุบำรุงศิลปวัฒนธรรมและการบริหารจัดการ
4. ทุกหน่วยงานและบุคลากรทุกฝ่ายของคณะมีส่วนร่วมในการดำเนินการด้านการประกันคุณภาพตามข้อกำหนดในคู่มือคุณภาพคณะอักษรศาสตร์
5. คณะอักษรศาสตร์จะดำเนินการด้านการประกันคุณภาพอย่างต่อเนื่อง

ข้อที่ 2. มาตรฐานและเอกสารอ้างอิง

- 2.1 เอกสารแนะนำการใช้มาตรฐานประกันคุณภาพของจุฬาลงกรณ์มหาวิทยาลัย CU-QA 84
- 2.2 คู่มือการประกันคุณภาพการศึกษาภายในสถานศึกษาระดับอุดมศึกษา สำนักงานคณะกรรมการอุดมศึกษา
- 2.3 เอกสารการประกันคุณภาพการศึกษาของจุฬาลงกรณ์มหาวิทยาลัย สำนักบริหารวิชาการ จุฬาลงกรณ์มหาวิทยาลัย


ผู้เสนอ :	คณะกรรมการดำเนินการการประกันคุณภาพคณะอักษรศาสตร์
ผู้ทบทวน :	คณะกรรมการดำเนินการการประกันคุณภาพคณะอักษรศาสตร์
ผู้อนุมัติ :	คณะกรรมการอำนวยการการประกันคุณภาพคณะอักษรศาสตร์

 คณะอักษรศาสตร์ จุฬาลงกรณ์มหาวิทยาลัย	รหัสเอกสาร: QM – ARTS -01		
	ประกาศใช้วันที่ 10 มิถุนายน 2552		
คู่มือคุณภาพ : QUALITY MANUAL	ฉบับที่ : 01	ปรับปรุงครั้งที่ 05	หน้า 9/50

ข้อที่ 3. นิยาม

คำศัพท์	ความหมาย
CU-QA 84.1	มาตรฐานประกันคุณภาพของจุฬาลงกรณ์มหาวิทยาลัยสำหรับหน่วยงานด้านการเรียนการสอน “84” หมายถึง ครบรอบ 84 ปีของการก่อตั้งจุฬาลงกรณ์มหาวิทยาลัย
CU-QA 84	มาตรฐานประกันคุณภาพของจุฬาลงกรณ์มหาวิทยาลัยที่ได้มีการปรับปรุงและใช้มาตั้งแต่ปี 2548 โดยผนวกรวมมาตรฐาน CU-QA 84.1 84.2 84.3 และ 84.4
มาตรฐาน	ข้อกำหนดที่ระบุไว้เพื่อประโยชน์ในการจัดทำระบบประกันคุณภาพและเพื่อใช้เป็นเกณฑ์ในการตรวจติดตาม
ข้อกำหนดพื้นฐาน	หัวข้อและสาระของมาตรฐาน CU-QA 84.1 ที่องค์กรพึงกำหนดไว้ในคู่มือคุณภาพ
ข้อกำหนดเพิ่มเพื่อความก้าวหน้า	หัวข้อและสาระของมาตรฐาน CU-QA 84.1 ที่แนะนำให้องค์กรพิจารณาว่าควรจะกำหนดไว้ในคู่มือคุณภาพขององค์กร
ปัจจัยนำเข้า	ทรัพยากรต่างๆ รวมทั้งทรัพยากรบุคคลที่ถูกใช้ไปในกระบวนการดำเนินการเพื่อให้ได้ผลงานออกมา
กระบวนการ	การดำเนินการทั้งหมดหรือบางส่วนในงานหนึ่งๆหรือหลายงานที่มีความสัมพันธ์เชื่อมโยงกันเป็นขั้นตอนขององค์กร
ผลผลิต	ผลที่ได้จากการทำงานหรือของกระบวนการดำเนินการที่สามารถบ่งชี้และตรวจสอบได้
ผู้รับบริการ	บุคคล / หน่วยงานทั้งจากภายในและ / หรือภายนอกที่รับผลผลิตหรือรับบริการจากองค์กร เช่น นิสิต อาจารย์ บุคลากร ผู้ใช้บัณฑิต หน่วยงานที่มีความร่วมมือระหว่างกัน หน่วยงานที่รับงานบริการขององค์กร เป็นต้น

ผู้เสนอ :	คณะกรรมการดำเนินการประกันคุณภาพคณะอักษรศาสตร์
ผู้ทบทวน :	คณะกรรมการดำเนินการประกันคุณภาพคณะอักษรศาสตร์
ผู้อนุมัติ :	คณะกรรมการอำนวยการประกันคุณภาพคณะอักษรศาสตร์

 คณะอักษรศาสตร์ จุฬาลงกรณ์มหาวิทยาลัย	รหัสเอกสาร: QM – ARTS -01		
	ประกาศใช้วันที่ 10 มิถุนายน 2552		
คู่มือคุณภาพ : QUALITY MANUAL	ฉบับที่ : 01	ปรับปรุงครั้งที่ 05	หน้า 10/50

ข้อที่ 4. ข้อกำหนดพื้นฐาน

4.1 ปรัชญา/ปณิธาน พันธกิจ วัตถุประสงค์และแผนงาน

4.1.1 ปรัชญา/ปณิธาน

คณะอักษรศาสตร์เป็นผู้นำในการสร้างและถ่ายทอดความรู้ทางมนุษยศาสตร์และศาสตร์ที่เกี่ยวข้องเพื่อความก้าวหน้าทางวิชาการ และภูมิปัญญาของสังคม

4.1.2 พันธกิจของคณะอักษรศาสตร์

คณะอักษรศาสตร์เป็นสถาบันวิชาการชั้นสูงที่มุ่งบุกเบิก ค้นคว้า พัฒนา ถ่ายทอดและเผยแพร่องค์ความรู้ทางมนุษยศาสตร์และศาสตร์ที่เกี่ยวข้องเพื่อสนองความต้องการของสังคมทั้งด้านวิชาการและวิชาชีพ และเป็นกลไกสร้างสมดุลในการพัฒนาประเทศอย่างยั่งยืน

4.1.3 วัตถุประสงค์ของคณะอักษรศาสตร์


- 1) ผลิตบัณฑิตทุกระดับที่มีความรู้ความเชี่ยวชาญด้านอักษรศาสตร์เป็นที่ยอมรับในระดับนานาชาติ สามารถคิดและวิเคราะห์อย่างเป็นระบบ มีคุณธรรมและจริยธรรม สามารถเป็นผู้นำสังคมได้ มีโลกทัศน์กว้าง สามารถประยุกต์ความรู้และปรับตนให้เข้ากับพลวัตของการเปลี่ยนแปลงในทุกๆ ด้าน
- 2) สร้างองค์ความรู้และผลิตงานวิชาการที่มีคุณภาพในระดับนานาชาติ
- 3) ให้บริการทางวิชาการด้านมนุษยศาสตร์และศาสตร์ที่เกี่ยวข้องเพื่อพัฒนาบุคคลและองค์กรในสังคม
- 4) สืบสานและทำนุบำรุงศิลปวัฒนธรรม

4.1.4 แผนงาน

4.1.4.1 คณะอักษรศาสตร์วางแผนงานเป็น 3 ระยะ ดังนี้

- ระยะยาว เป็นแผนระยะ 15 ปี
- ระยะกลาง เป็นแผนระยะ 5 ปี
- ระยะสั้น เป็นแผนระยะ 1 ปี

ผู้เสนอ :	คณะกรรมการดำเนินการประกันคุณภาพคณะอักษรศาสตร์
ผู้ทบทวน :	คณะกรรมการดำเนินการประกันคุณภาพคณะอักษรศาสตร์
ผู้อนุมัติ :	คณะกรรมการอำนวยการประกันคุณภาพคณะอักษรศาสตร์

 คณะอักษรศาสตร์ จุฬาลงกรณ์มหาวิทยาลัย	รหัสเอกสาร: QM – ARTS -01		
	ประกาศใช้วันที่ 10 มิถุนายน 2552		
คู่มือคุณภาพ : QUALITY MANUAL	ฉบับที่ : 01	ปรับปรุงครั้งที่ 05	หน้า 11/50

4.1.4.2 ภาควิชาและศูนย์วางแผนงานระยะยาว ระยะกลางและระยะสั้นที่สอดคล้องกับแผนงานของคณะ

4.1.5 การประเมินแผนงาน

4.1.5.1 คณะอักษรศาสตร์ประเมินแผนงานระยะสั้นเป็นประจำทุกปี แผนงานระยะกลางประเมินเมื่อจบแผน ส่วนแผนระยะยาวนั้นคณะนำผลที่ได้จากการประเมินแผนระยะกลางมาปรับปรุงแผนระยะยาวให้สอดคล้องและทันต่อความเปลี่ยนแปลง

4.1.5.2 ภาควิชาและศูนย์ประเมินแผนงานระยะสั้นและระยะกลางพร้อมกับการดำเนินการระดับคณะ และนำผลที่ได้ไปปรับปรุงแผนระยะยาวให้สอดคล้องกับการดำเนินงานของคณะ

4.2 ระบบคุณภาพของคณะอักษรศาสตร์


การประกันคุณภาพของคณะอักษรศาสตร์มีระบบดังนี้

4.2.1 ผู้รับผิดชอบ

4.2.1.1 คณะกรรมการอำนวยการประกันคุณภาพคณะอักษรศาสตร์ ประกอบด้วยคณบดี คณะอักษรศาสตร์เป็นประธานคณะกรรมการ กรรมการในคณะกรรมการบริหารคณะอักษรศาสตร์ ผู้อำนวยการศูนย์ที่มีหลักสูตรในความดูแล ผู้อำนวยการศูนย์สารนิเทศมนุษยศาสตร์ ผู้อำนวยการศูนย์คอมพิวเตอร์ และเลขานุการคณะ เป็นกรรมการและเลขานุการ คณะกรรมการชุดนี้มีหน้าที่ดังนี้

1. กำหนดนโยบายการประกันคุณภาพของคณะ
2. อนุมัติแผนการดำเนินการที่คณะกรรมการดำเนินการการประกันคุณภาพคณะเสนอ
3. เห็นชอบงบประมาณที่จะใช้ในการดำเนินการการประกันคุณภาพของคณะฯเพื่อเสนอคณะกรรมการบริหารคณะฯพิจารณาอนุมัติ
4. รับทราบผลการตรวจประเมินคุณภาพของคณะกรรมการตรวจประเมินคุณภาพภายในของคณะ
5. วางแนวทางการดำเนินการดำเนินงานการประกันคุณภาพของคณะ

ผู้เสนอ :	คณะกรรมการดำเนินการการประกันคุณภาพคณะอักษรศาสตร์
ผู้ทบทวน :	คณะกรรมการดำเนินการการประกันคุณภาพคณะอักษรศาสตร์
ผู้อนุมัติ :	คณะกรรมการอำนวยการการประกันคุณภาพคณะอักษรศาสตร์

 คณะอักษรศาสตร์ จุฬาลงกรณ์มหาวิทยาลัย	รหัสเอกสาร: QM – ARTS -01		
	ประกาศใช้วันที่ 10 มิถุนายน 2552		
คู่มือคุณภาพ : QUALITY MANUAL	ฉบับที่ : 01	ปรับปรุงครั้งที่ 05	หน้า 12/50

4.2.1.2 **คณะกรรมการดำเนินการประกันคุณภาพคณะอักษรศาสตร์** ประกอบด้วยคณบดี เป็นประธาน รองคณบดีคนอื่น ๆ อาจารย์คณะอักษรศาสตร์อีกจำนวนหนึ่ง และเลขานุการคณะ เป็น กรรมการ เจ้าหน้าที่งานประกันคุณภาพเป็นเลขานุการ คณะกรรมการชุดนี้ มีหน้าที่ดังนี้

1. วางแผนดำเนินการประกันคุณภาพและการบริหารความเสี่ยงของคณะ
2. จัดกิจกรรมต่างๆ เพื่อพัฒนาการดำเนินการประกันคุณภาพและการบริหารความเสี่ยงของคณะ
3. ติดตามความก้าวหน้าเกี่ยวกับการดำเนินงานด้านการประกันคุณภาพและการบริหารความเสี่ยงของทุกหน่วยงานและรายงานคณะกรรมการอำนวยการประกันคุณภาพของคณะ

4.2.1.3 **คณะกรรมการตรวจสอบคุณภาพภายในของคณะอักษรศาสตร์** ประกอบด้วยประธาน คณะกรรมการที่เป็นผู้ทรงคุณวุฒิจากภายในหรือภายนอกคณะอักษรศาสตร์ที่คณะกรรมการบริหารคณะ อักษรศาสตร์แต่งตั้ง และกรรมการอีกจำนวนหนึ่งที่ประธานคณะกรรมการตรวจสอบคุณภาพภายในของ คณะเสนอให้คณะกรรมการบริหารคณะอักษรศาสตร์แต่งตั้ง คณะกรรมการตรวจสอบคุณภาพภายใน ของคณะมีหน้าที่ดังนี้

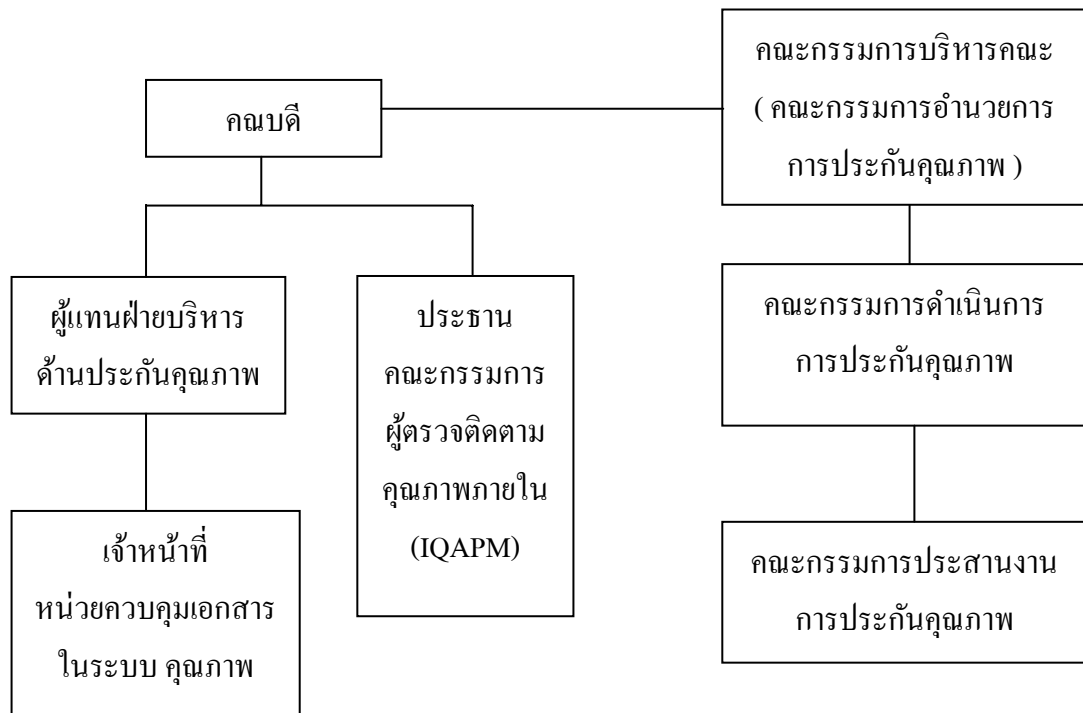
1. กำหนดวัตถุประสงค์และวางแผนการตรวจสอบคุณภาพภายในของคณะ
2. ดำเนินการตรวจสอบคุณภาพทุกหน่วยงานในคณะปีละ 1 ครั้ง
3. รายงานผลการตรวจสอบให้คณะกรรมการอำนวยการประกันคุณภาพคณะอักษร-ศาสตร์ทราบ

4.2.1.4 **คณะกรรมการประสานงานการประกันคุณภาพ** ทำหน้าที่ในการเตรียมความพร้อม เพื่อรับการตรวจติดตามคุณภาพและประชาสัมพันธ์เรื่องการประกันคุณภาพ


ผู้เสนอ :	คณะกรรมการดำเนินการการประกันคุณภาพคณะอักษรศาสตร์
ผู้ทบทวน :	คณะกรรมการดำเนินการการประกันคุณภาพคณะอักษรศาสตร์
ผู้อนุมัติ :	คณะกรรมการอำนวยการการประกันคุณภาพคณะอักษรศาสตร์

 คณะอักษรศาสตร์ จุฬาลงกรณ์มหาวิทยาลัย	รหัสเอกสาร: QM – ARTS -01		
	ประกาศใช้วันที่ 10 มิถุนายน 2552		
คู่มือคุณภาพ : QUALITY MANUAL	ฉบับที่ : 01	ปรับปรุงครั้งที่ 05	หน้า 13/50

แผนภูมิที่ 1 โครงสร้างระบบประกันคุณภาพคณะอักษรศาสตร์



ผู้เสนอ :	คณะกรรมการดำเนินการการประกันคุณภาพคณะอักษรศาสตร์
ผู้ทบทวน :	คณะกรรมการดำเนินการการประกันคุณภาพคณะอักษรศาสตร์
ผู้อนุมัติ :	คณะกรรมการอำนวยการการประกันคุณภาพคณะอักษรศาสตร์

 คณะอักษรศาสตร์ จุฬาลงกรณ์มหาวิทยาลัย	รหัสเอกสาร: QM – ARTS -01		
	ประกาศใช้วันที่ 10 มิถุนายน 2552		
คู่มือคุณภาพ : QUALITY MANUAL	ฉบับที่ : 01	ปรับปรุงครั้งที่ 05	หน้า 14/50

4.2.2 ชุดคู่มือคุณภาพ

4.2.2.1 **คู่มือคุณภาพ (Quality Manual, QM)** เป็นคู่มือที่ระบุข้อกำหนดคุณภาพของคณะอักษรศาสตร์ ที่สร้างขึ้นตามมาตรฐาน CU-QA รหัสเอกสารของคู่มือคุณภาพ ประกอบด้วย 3 ส่วน คือ ตัวอักษรแสดงประเภทของเอกสาร ตัวอักษรแสดงชื่อคณะ และตัวเลขแสดงอันดับที่ เช่น QM-ARTS-01

4.2.2.2 **คู่มือขั้นตอนปฏิบัติงาน (Procedure Manual, PM)** เป็นคู่มือที่บอกขั้นตอนการปฏิบัติงานหรือระเบียบปฏิบัติ รวมทั้งผู้รับผิดชอบในแต่ละขั้นตอนและเอกสารสนับสนุน ในระบบประกันคุณภาพของคณะอักษรศาสตร์มีคู่มือขั้นตอนปฏิบัติงาน 2 รายการ ได้แก่

- 1) คู่มือขั้นตอนปฏิบัติงานเรื่องการตรวจสอบคุณภาพภายใน (PM-ARTS-01)
- 2) คู่มือขั้นตอนปฏิบัติงานเรื่องการแก้ไข/ปรับปรุง (PM-ARTS-02)


รหัสเอกสารของคู่มือขั้นตอนปฏิบัติการประกอบด้วย 3 ส่วน คือ ตัวอักษรแสดงประเภทของเอกสาร ตัวอักษรแสดงชื่อคณะ และตัวเลขแสดงอันดับที่ เช่น PM-ARTS-01

4.2.2.3 **เอกสารสนับสนุน** ประกอบด้วย คู่มือวิธีการปฏิบัติงาน (Work Instruction, WI) แบบฟอร์ม (Form, FM) บันทึกแสดงผลการปฏิบัติงานและเอกสารสนับสนุนอื่น ๆ (Supporting Document, SD)

รหัสเอกสารของเอกสารสนับสนุนประกอบด้วย 5 ส่วน คือ ตัวอักษรแสดงประเภทของเอกสาร ได้แก่ WI, FM หรือ SD ตัวอักษรแสดงชื่อคณะ ได้แก่ ARTS ตัวอักษรแสดงชื่อหน่วยงาน เช่น HR คือ งานบุคคล EL คือ ภาควิชาภาษาตะวันออก เป็นต้น ตัวเลขแสดงกลุ่มงาน และตัวเลขแสดงอันดับที่ ตัวอักษร เช่น WI-ARTS/HR-05-002, FM-ARTS/HR-02-003, SD-ARTS/EL-02-006 เป็นต้น

*** ทั้งนี้รายการเอกสารสนับสนุนพร้อมรหัสเอกสารทั้งหมดจะรวบรวมไว้ในภาคผนวกซึ่งจะจัดพิมพ์และรวมเล่มไว้ต่างหาก

ผู้เสนอ :	คณะกรรมการดำเนินการประกันคุณภาพคณะอักษรศาสตร์
ผู้ทบทวน :	คณะกรรมการดำเนินการประกันคุณภาพคณะอักษรศาสตร์
ผู้อนุมัติ :	คณะกรรมการอำนวยการประกันคุณภาพคณะอักษรศาสตร์

 คณะอักษรศาสตร์ จุฬาลงกรณ์มหาวิทยาลัย	รหัสเอกสาร: QM – ARTS -01		
	ประกาศใช้วันที่ 10 มิถุนายน 2552		
คู่มือคุณภาพ : QUALITY MANUAL	ฉบับที่ : 01	ปรับปรุงครั้งที่ 05	หน้า 15/50

4.2.3 ขอบเขตของการดำเนินการประกันคุณภาพ

4.2.3.1 ขอบเขตตามโครงสร้างการบริหารของคณะอักษรศาสตร์

การดำเนินการประกันคุณภาพของคณะอักษรศาสตร์มีขอบเขตครอบคลุมทุกส่วนของคณะ (ดูแผนภูมิที่ 2 โครงสร้างองค์กรคณะอักษรศาสตร์ และแผนภูมิที่ 3 โครงสร้างการบริหารงานคณะอักษรศาสตร์) ได้แก่

- การบริหารงานของคณบดีและคณะกรรมการบริหารคณะ
- การดำเนินงานของฝ่ายต่างๆ ซึ่งมีรองคณบดีเป็นผู้รับผิดชอบ ได้แก่ ฝ่ายบริหาร ฝ่ายวางแผนและพัฒนา ฝ่ายวิชาการ ฝ่ายวิจัย ฝ่ายกิจการนิสิต ฝ่ายวิรัชกิจ และฝ่ายประกันคุณภาพ
- การดำเนินงานของภาควิชาและศูนย์ที่รับผิดชอบดูแลหลักสูตร
- การดำเนินงานของหน่วยงานต่างๆ ที่สนับสนุนการจัดการเรียนการสอน ได้แก่ ศูนย์สารนิเทศมนุษยศาสตร์ ศูนย์คอมพิวเตอร์ และหน่วยโสตทัศนศึกษา
- การดำเนินงานของสำนักงานเลขานุการคณะ อันประกอบด้วยงานบริหารและธุรการ งานคลังและพัสดุ งานบริการการศึกษา งานนโยบายและแผน และงานประกันคุณภาพ
- การดำเนินงานของศูนย์เชี่ยวชาญเฉพาะทาง (CE)

4.2.3.2 ขอบเขตตามกิจกรรมของคณะอักษรศาสตร์

การดำเนินการประกันคุณภาพของคณะอักษรศาสตร์มีขอบเขตครอบคลุมทุกกิจกรรมของคณะ (ดูแผนภูมิที่ 4 กิจกรรมของคณะอักษรศาสตร์) กระบวนการทั้งหมดแบ่งออกได้เป็นกระบวนการหลักและกระบวนการรอง ดังนี้

กระบวนการหลัก กระบวนการหลักในระบบคุณภาพของคณะอักษรศาสตร์ คือ

1. การเรียนการสอน
2. การวิจัย
3. การส่งเสริมและทำนุบำรุงศิลปวัฒนธรรม

ผู้เสนอ :	คณะกรรมการดำเนินการประกันคุณภาพคณะอักษรศาสตร์
ผู้ทบทวน :	คณะกรรมการดำเนินการประกันคุณภาพคณะอักษรศาสตร์
ผู้อนุมัติ :	คณะกรรมการอำนวยการประกันคุณภาพคณะอักษรศาสตร์

 คณะอักษรศาสตร์ จุฬาลงกรณ์มหาวิทยาลัย	รหัสเอกสาร: QM – ARTS -01		
	ประกาศใช้วันที่ 10 มิถุนายน 2552		
คู่มือคุณภาพ : QUALITY MANUAL	ฉบับที่ : 01	ปรับปรุงครั้งที่ 05	หน้า 16/50

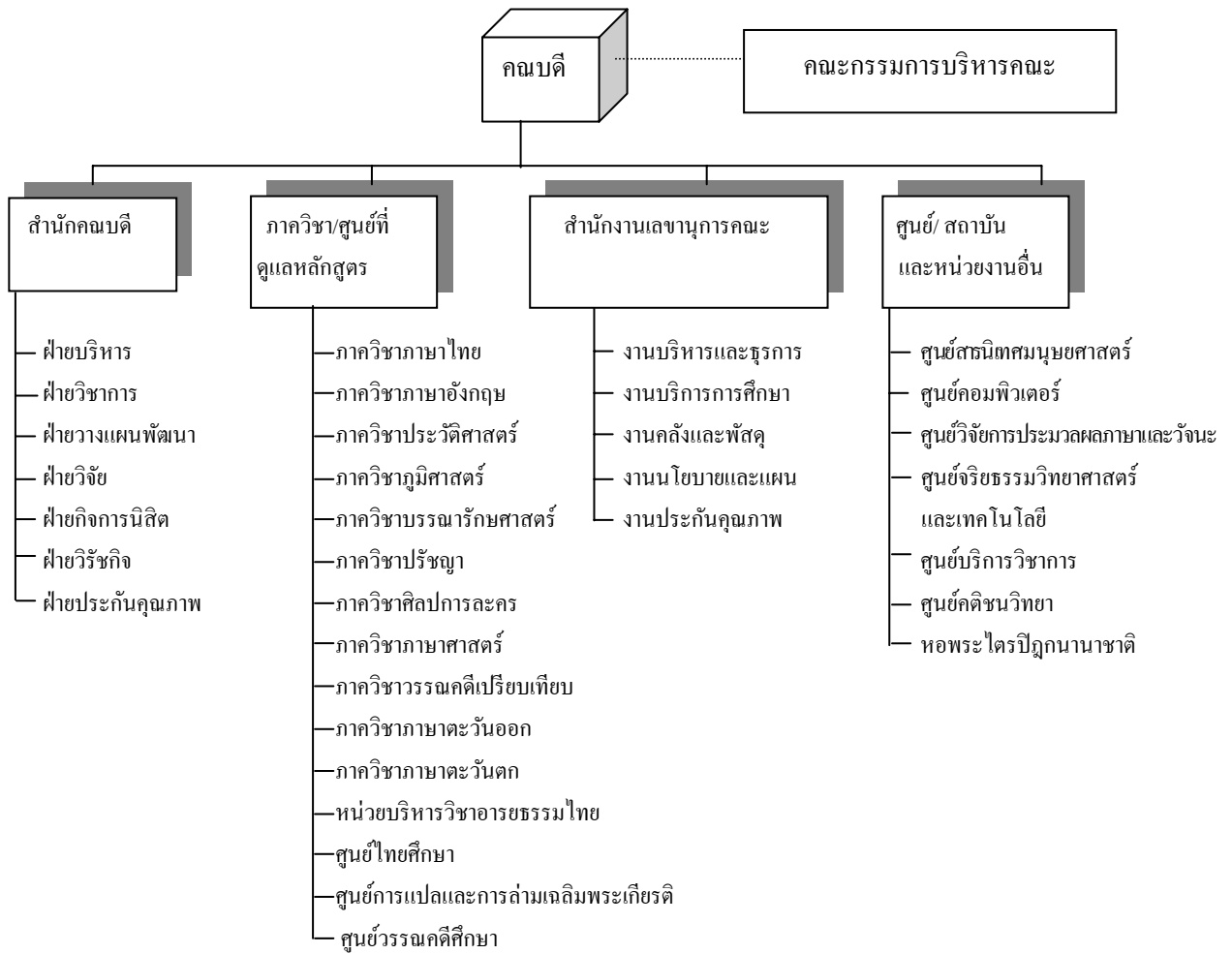
กระบวนการรอง กระบวนการรองในระบบคุณภาพของคณะอักษรศาสตร์ พร้อมทั้งผู้รับผิดชอบและหน่วยงานสนับสนุน มีดังนี้

กระบวนการ	ผู้รับผิดชอบ	หน่วยงานสนับสนุน
1. การจัดการเรียนการสอน	รองคณบดีฝ่ายวิชาการ	งานบริการการศึกษา
2. การบริหารหลักสูตร	รองคณบดีฝ่ายวิชาการ	งานบริการการศึกษา
3. การพัฒนาคณาจารย์	- คณบดี - หัวหน้าภาควิชา	- สำนักคณบดี - ภาควิชา
4. การพัฒนานิสิต	รองคณบดีฝ่ายกิจการนิสิต	งานบริการการศึกษา (หน่วยกิจการนิสิต)
5. การสนับสนุนทางวิชาการ	- รองคณบดีฝ่ายวิชาการ - ผู้อำนวยการศูนย์สารนิเทศมนุษยศาสตร์ - ผู้อำนวยการศูนย์คอมพิวเตอร์	- ห้องปฏิบัติการทางภาษาในหน่วยโสตทัศนศึกษา - ศูนย์สารนิเทศมนุษยศาสตร์ - ศูนย์คอมพิวเตอร์
6. การผลิตผลงานวิชาการและการเผยแพร่ผลงานวิชาการ	รองคณบดีฝ่ายวิจัย	ฝ่ายวิจัย(โครงการเผยแพร่ผลงานวิชาการ)

ผู้เสนอ :	คณะกรรมการดำเนินการประกันคุณภาพคณะอักษรศาสตร์
ผู้ทบทวน :	คณะกรรมการดำเนินการประกันคุณภาพคณะอักษรศาสตร์
ผู้อนุมัติ :	คณะกรรมการอำนวยการประกันคุณภาพคณะอักษรศาสตร์

 คณะอักษรศาสตร์ จุฬาลงกรณ์มหาวิทยาลัย	รหัสเอกสาร: QM – ARTS -01		
	ประกาศใช้วันที่ 10 มิถุนายน 2552		
คู่มือคุณภาพ : QUALITY MANUAL	ฉบับที่ : 01	ปรับปรุงครั้งที่ 05	หน้า 17/50

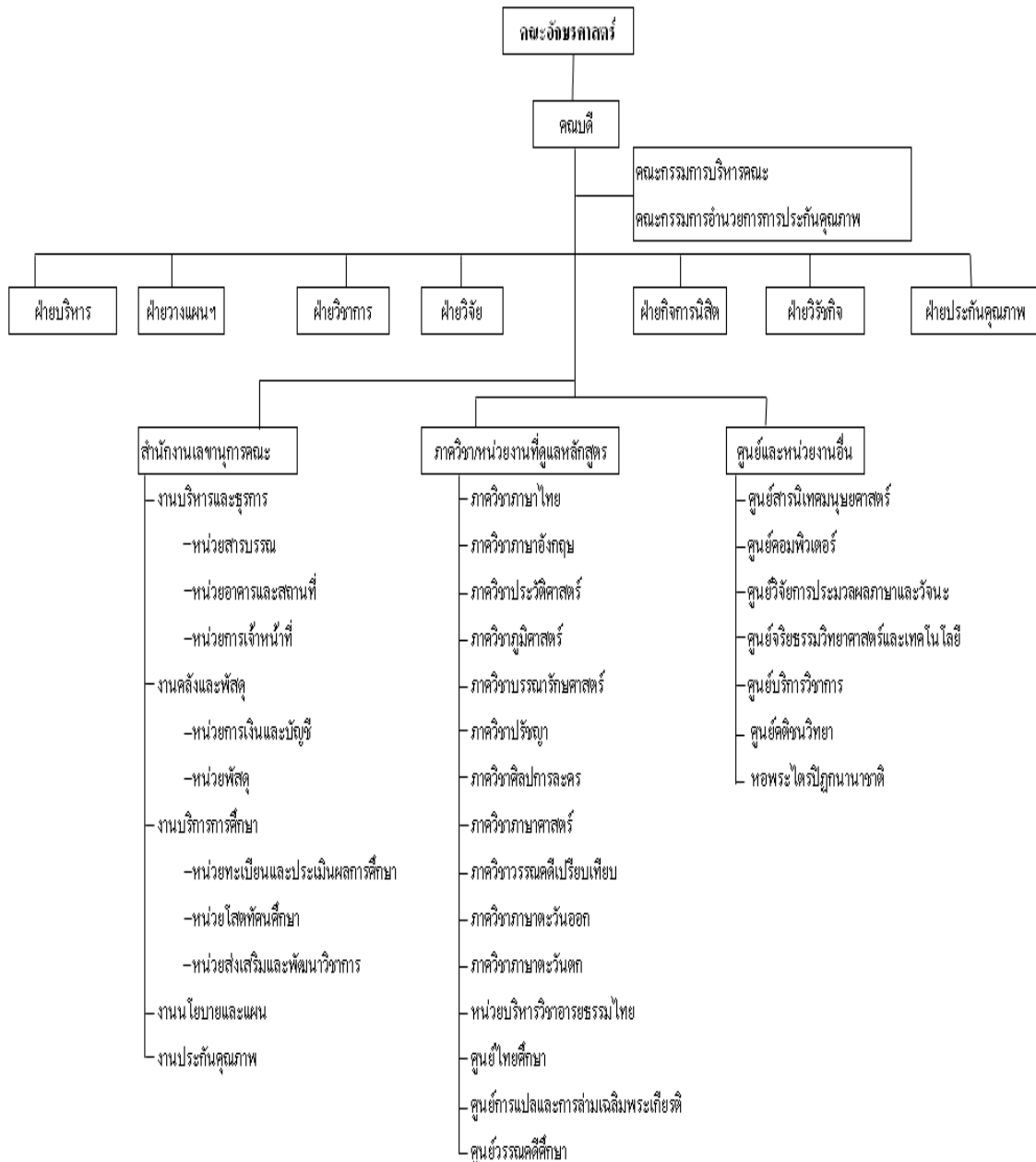
แผนภูมิที่ 2 : โครงสร้างองค์กรคณะอักษรศาสตร์



ผู้เสนอ :	คณะกรรมการดำเนินการการประกันคุณภาพคณะอักษรศาสตร์
ผู้ทบทวน :	คณะกรรมการดำเนินการการประกันคุณภาพคณะอักษรศาสตร์
ผู้อนุมัติ :	คณะกรรมการอำนวยการการประกันคุณภาพคณะอักษรศาสตร์

 คณะอักษรศาสตร์ จุฬาลงกรณ์มหาวิทยาลัย	รหัสเอกสาร: QM – ARTS -01		
	ประกาศใช้วันที่ 10 มิถุนายน 2552		
คู่มือคุณภาพ : QUALITY MANUAL	ฉบับที่ : 01	ปรับปรุงครั้งที่ 05	หน้า 18/50

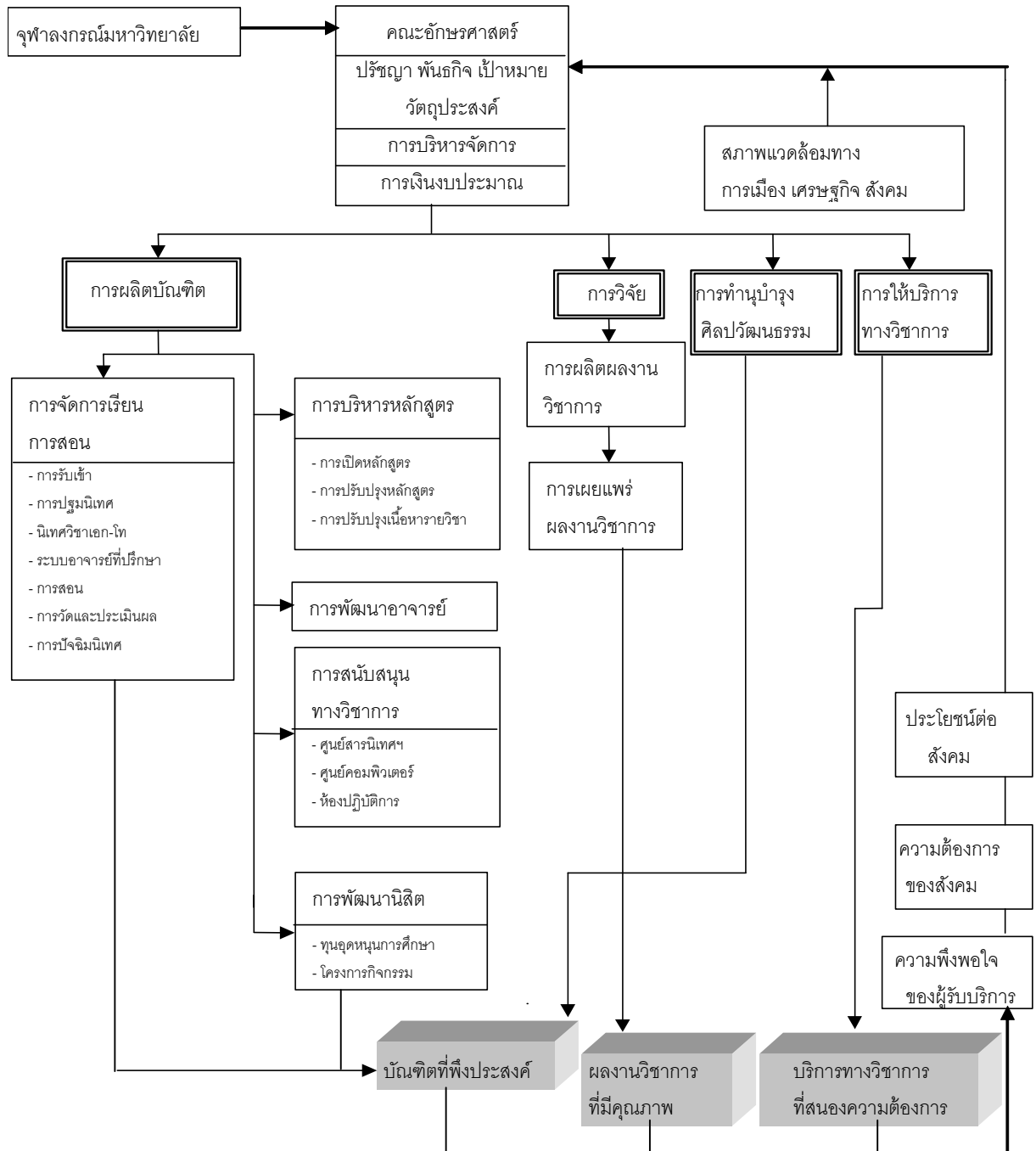
แผนภูมิที่ 3 : โครงสร้างการบริหารงานคณะอักษรศาสตร์




ผู้เสนอ :	คณะกรรมการดำเนินการการประกันคุณภาพคณะอักษรศาสตร์
ผู้ทบทวน :	คณะกรรมการดำเนินการการประกันคุณภาพคณะอักษรศาสตร์
ผู้อนุมัติ :	คณะกรรมการอำนวยการการประกันคุณภาพคณะอักษรศาสตร์

 คณะอักษรศาสตร์ จุฬาลงกรณ์มหาวิทยาลัย	รหัสเอกสาร: QM – ARTS -01		
	ประกาศใช้วันที่ 10 มิถุนายน 2552		
คู่มือคุณภาพ : QUALITY MANUAL	ฉบับที่ : 01	ปรับปรุงครั้งที่ 05	หน้า 19/50

แผนภูมิที่ 4 แผนภูมิกิจกรรม (Activity-based Chart)



ผู้เสนอ :	คณะกรรมการดำเนินการประกันคุณภาพคณะอักษรศาสตร์
ผู้ทบทวน :	คณะกรรมการดำเนินการประกันคุณภาพคณะอักษรศาสตร์
ผู้อนุมัติ :	คณะกรรมการอำนวยการประกันคุณภาพคณะอักษรศาสตร์

 คณะอักษรศาสตร์ จุฬาลงกรณ์มหาวิทยาลัย	รหัสเอกสาร: QM – ARTS -01		
	ประกาศใช้วันที่ 10 มิถุนายน 2552		
คู่มือคุณภาพ : QUALITY MANUAL	ฉบับที่ : 01	ปรับปรุงครั้งที่ 05	หน้า 20/50

4.3 การเรียนการสอน

คณะอักษรศาสตร์จัดการเรียนการสอนเพื่อส่งผลให้ได้บัณฑิตที่มีคุณภาพและประสิทธิภาพ การเรียนการสอนของคณะอักษรศาสตร์ประกอบด้วยหลักสูตร อาจารย์ กระบวนการเรียนการสอน นิสิต และปัจจัยสนับสนุนการเรียนการสอน

4.3.1 หลักสูตร

หลักสูตรทุกหลักสูตรของคณะอักษรศาสตร์ ทั้งหลักสูตรระดับปริญญาบัณฑิต ปริญญาโท ปริญญาตรี และปริญญาคุณวุฒิบัณฑิตมีลักษณะสอดคล้องกับความต้องการทางด้านวิชาการ และในกรณีของสาขาวิชาบรรณารักษศาสตร์และสารนิเทศศาสตร์ สาขาวิชาสารนิเทศศึกษา สาขาวิชาศิลปการละคร และสาขาวิชาภูมิศาสตร์ หลักสูตรมีลักษณะสอดคล้องกับความต้องการด้านวิชาชีพด้วย

4.3.1.1 รองคณบดีฝ่ายวิชาการ คณะกรรมการวิชาการคณะอักษรศาสตร์ หัวหน้าภาควิชา ผู้อำนวยการศูนย์ที่มีหลักสูตรในความดูแล และคณะกรรมการบริหารหลักสูตรทุกชุดประเมินหลักสูตรอย่างสม่ำเสมอ ตามที่กำหนดไว้ในประกาศคณะอักษรศาสตร์เรื่องเกณฑ์การดำเนินงานเรื่อง การประเมินและการปรับปรุงหลักสูตร


4.3.1.2 ภาควิชา/สาขาวิชา/ศูนย์มีคณะกรรมการบริหารหลักสูตรระดับปริญญาตรี และมีคณะกรรมการบริหารหลักสูตรสำหรับหลักสูตรระดับบัณฑิตศึกษาแต่ละหลักสูตรที่อยู่ในความรับผิดชอบของภาควิชา/สาขาวิชา

4.3.1.3 รองคณบดีฝ่ายวิชาการ คณะกรรมการวิชาการคณะอักษรศาสตร์ หัวหน้าภาควิชา ผู้อำนวยการศูนย์ที่มีหลักสูตรในความดูแล และคณะกรรมการบริหารหลักสูตรทุกชุด ดูแลปรับปรุงหลักสูตรให้ทันต่อความก้าวหน้าทางวิชาการและความเปลี่ยนแปลงทางสังคมโดยเน้นกระบวนการเรียนรู้ที่เน้นผู้เรียนเป็นสำคัญ โดยเปิดโอกาสให้ บุคคล องค์กร และชุมชนภายนอกมีส่วนร่วม และนำเสนอคณะกรรมการบริหารคณะอักษรศาสตร์เพื่อพิจารณาเห็นชอบ

4.3.2 อาจารย์

4.3.2.1 คณบดีคณะอักษรศาสตร์ หัวหน้าภาควิชา ผู้อำนวยการศูนย์และประธานหน่วยวิชา

ผู้เสนอ :	คณะกรรมการดำเนินการประกันคุณภาพคณะอักษรศาสตร์
ผู้ทบทวน :	คณะกรรมการดำเนินการประกันคุณภาพคณะอักษรศาสตร์
ผู้อนุมัติ :	คณะกรรมการอำนวยการประกันคุณภาพคณะอักษรศาสตร์

 คณะอักษรศาสตร์ จุฬาลงกรณ์มหาวิทยาลัย	รหัสเอกสาร: QM – ARTS -01		
	ประกาศใช้วันที่ 10 มิถุนายน 2552		
คู่มือคุณภาพ : QUALITY MANUAL	ฉบับที่ : 01	ปรับปรุงครั้งที่ 05	หน้า 21/50

รับผิดชอบดำเนินการสรรหาคัดเลือกอาจารย์ให้ได้ผู้ที่มีคุณวุฒิ มีความรู้ความสามารถ มีประสบการณ์ มีจรรยาบรรณ และมีคุณธรรมจริยธรรม และเสนอคณะกรรมการบริหารคณะอักษรศาสตร์เพื่อพิจารณาอนุมัติ

4.3.2.2 คณะกรรมการบริหารคณะอักษรศาสตร์กำหนดเกณฑ์ภาระงานของอาจารย์

4.3.2.3 อาจารย์เสนอภาระงานของตนเองที่คาดว่าจะเกิดขึ้นในช่วง 6 เดือนข้างหน้า (เมษายน และตุลาคม) ต่อคณะกรรมการประจำภาควิชาเพื่อเห็นชอบ

4.3.2.4 อาจารย์รายงานภาระงานของตนเองที่เกิดขึ้นจริงในช่วง 6 เดือนที่ผ่านมาต่อคณะกรรมการประจำภาควิชาเพื่อเห็นชอบ และพิจารณาความดีความชอบเป็นกรณีพิเศษ ในเดือนมีนาคมและกันยายนของทุกปี เพื่อเสนอคณะกรรมการพิจารณาความดีความชอบเป็นกรณีพิเศษ คณะอักษรศาสตร์

4.3.2.5 คณะกรรมการพิจารณาความดีความชอบเป็นกรณีพิเศษคณะอักษรศาสตร์ นำข้อมูลภาระงานของอาจารย์ในช่วง 6 เดือนที่ผ่านมา มาพิจารณาเพื่อกำหนดบุคคลที่จะได้รับเงินเดือนขึ้นเป็นกรณีพิเศษในเดือนมีนาคมและกันยายนของทุกปี และประกาศให้ทราบโดยทั่วกัน


4.3.2.6 หัวหน้าภาควิชาสนับสนุนคณาจารย์ให้สามารถพัฒนาความรู้ความสามารถและประสบการณ์ทั้งด้านการสอนและการวิจัยอย่างต่อเนื่อง

4.3.3 กระบวนการเรียนการสอน

4.3.3.1 หัวหน้าภาควิชาและหัวหน้าหน่วยงานที่มีหลักสูตรหรือรายวิชาในความดูแล ดำเนินการให้คณาจารย์จัดทำประมวลรายวิชาของทุกรายวิชาที่เปิดสอนในแต่ละภาคการศึกษา ตามแบบฟอร์มของมหาวิทยาลัย และเผยแพร่ให้นิสิตที่เรียนแต่ละรายวิชาทราบ พร้อมทั้งส่งให้ฝ่ายวิชาการคณะในช่วงต้นภาคการศึกษา

4.3.3.2 รองคณบดีฝ่ายวิชาการและคณะกรรมการวิชาการคณะอักษรศาสตร์จัดกิจกรรมเพื่อสนับสนุนให้คณาจารย์พัฒนาวิธีการเรียนการสอน จัดอบรมการทำสื่อการสอนและการใช้นวัตกรรมในการสอน

ผู้เสนอ :	คณะกรรมการดำเนินการประกันคุณภาพคณะอักษรศาสตร์
ผู้ทบทวน :	คณะกรรมการดำเนินการประกันคุณภาพคณะอักษรศาสตร์
ผู้อนุมัติ :	คณะกรรมการอำนวยการประกันคุณภาพคณะอักษรศาสตร์

 คณะอักษรศาสตร์ จุฬาลงกรณ์มหาวิทยาลัย	รหัสเอกสาร: QM – ARTS -01		
	ประกาศใช้วันที่ 10 มิถุนายน 2552		
คู่มือคุณภาพ : QUALITY MANUAL	ฉบับที่ : 01	ปรับปรุงครั้งที่ 05	หน้า 22/50

4.3.3.3 หัวหน้าภาควิชาและหัวหน้าหน่วยงานที่มีหลักสูตรหรือรายวิชาในความดูแล ดำเนินการให้นิสิตประเมินการสอนทั้งแบบปลายปิดและปลายเปิดในทุกรายวิชาทั้งระดับปริญญาตรี และระดับบัณฑิตศึกษา ในทุกภาคการศึกษา

4.3.3.4 คณะอักษรศาสตร์จัดให้มีคณะกรรมการกำกับและประกันคุณภาพวิทยานิพนธ์มีหน้าที่พิจารณาโครงร่างวิทยานิพนธ์ระดับบัณฑิตศึกษาก่อนนำเสนอคณะกรรมการบริหารคณะอักษรศาสตร์เพื่อพิจารณา

4.3.3.5 คณะกรรมการบริหารหลักสูตรกำหนดวิธีการติดตามและติดตามความก้าวหน้าของงานวิทยานิพนธ์ระดับบัณฑิตศึกษา รวมทั้งกำกับดูแลคุณภาพวิทยานิพนธ์ของนิสิตในหลักสูตร

4.3.4 นิสิตและบัณฑิต

4.3.4.1 คณะอักษรศาสตร์คัดเลือกนิสิตในระดับปริญญาบัณฑิตโดยใช้ระบบการคัดเลือกของสำนักงานคณะกรรมการการอุดมศึกษาในกรณีของนิสิตที่รับเข้าด้วยวิธีปกติ และของจุฬาลงกรณ์มหาวิทยาลัยในกรณีของนิสิตที่รับเข้าด้วยวิธีพิเศษ

4.3.4.2 คณะกรรมการบริหารหลักสูตรระดับบัณฑิตศึกษาดำเนินการคัดเลือกนิสิตตามประกาศของบัณฑิตวิทยาลัย จุฬาลงกรณ์มหาวิทยาลัย


4.3.4.3 คณะกรรมการบริหารหลักสูตรติดตามผลการเรียนของนิสิตในหลักสูตรอย่างน้อยปีละ 1 ครั้ง

4.3.4.4 คณะกรรมการวิชาการคณะอักษรศาสตร์ดำเนินการประเมินคุณภาพบัณฑิตระดับปริญญาบัณฑิต และคณะกรรมการบริหารหลักสูตรระดับบัณฑิตศึกษาประเมินคุณภาพบัณฑิตระดับบัณฑิตศึกษาอย่างสม่ำเสมอ

4.3.5 การวัดและประเมินผลการเรียนรู้

4.3.5.1 คณะกรรมการบริหารหลักสูตรกำหนดการวัดและประเมินผลการเรียนรู้อย่างเป็นระบบและมีมาตรฐานตามหลักการวัดและประเมินผลการเรียนรู้

ผู้เสนอ :	คณะกรรมการดำเนินการประกันคุณภาพคณะอักษรศาสตร์
ผู้ทบทวน :	คณะกรรมการดำเนินการประกันคุณภาพคณะอักษรศาสตร์
ผู้อนุมัติ :	คณะกรรมการอำนวยการประกันคุณภาพคณะอักษรศาสตร์

 คณะอักษรศาสตร์ จุฬาลงกรณ์มหาวิทยาลัย	รหัสเอกสาร: QM – ARTS -01		
	ประกาศใช้วันที่ 10 มิถุนายน 2552		
คู่มือคุณภาพ : QUALITY MANUAL	ฉบับที่ : 01	ปรับปรุงครั้งที่ 05	หน้า 23/50

4.3.6 ปัจจัยสนับสนุนการเรียนการสอน

- 4.3.6.1 รองคณบดีฝ่ายวิจัยสนับสนุนการจัดทำเอกสารประกอบการสอน เอกสารคำสอน หนังสือและตำรา ผู้อำนวยการ โครงการเผยแพร่ผลงานวิชาการรับผิดชอบการจัดพิมพ์และเผยแพร่
- 4.3.6.2 รองคณบดีฝ่ายวางแผนและพัฒนาจัดสรรงบประมาณให้กิจกรรมที่ส่งเสริมการเรียนรู้ของนิสิต
- 4.3.6.3 รองคณบดีฝ่ายวิชาการและหัวหน้างานบริการการศึกษาประสานงานกับผู้เกี่ยวข้องเพื่อจัดให้รายวิชาต่างๆ ได้ใช้ห้องเรียนที่เหมาะสมกับวิธีการจัดการเรียนการสอน
- 4.3.6.4 ภาควิชาและหน่วยงานอื่นที่มีหลักสูตรหรือรายวิชาในคุณค่าแล้จัดกิจกรรมวิชาการเพื่อเสริมสร้างบรรยากาศการเรียนรู้ เสริมสร้างความคิดสร้างสรรค์ และการใฝ่รู้ใฝ่เรียนของนิสิต
- 4.3.6.5 ศูนย์สารนิเทศมนุษยศาสตร์มีทรัพยากรสารนิเทศ ได้แก่ ตำรา หนังสือ วารสารทั้งภาษาไทยและภาษาต่างประเทศ และสื่อการเรียนการสอนที่ทันสมัย มีวัสดุและอุปกรณ์ที่เอื้ออำนวยต่อการสืบค้นและการเสาะแสวงหาความรู้จากทั้งภายในและภายนอกประเทศ
- 4.3.6.6 ศูนย์คอมพิวเตอร์คณะอักษรศาสตร์มีเครื่องคอมพิวเตอร์ที่ทันสมัยเพื่อใช้ในการเรียนการสอน การฝึกอบรม และการค้นคว้าวิจัย สำหรับนิสิตอักษรศาสตร์ทุกระดับ
- 4.3.6.7 หน่วยโสตทัศนศึกษามีโสตทัศนูปกรณ์ที่ทันสมัยเพื่อใช้ในการเรียนการสอน และการเรียนรู้ด้วยตนเองของนิสิต
- 4.3.6.8 คณะอักษรศาสตร์มีห้องปฏิบัติการเฉพาะด้าน ได้แก่ ห้องปฏิบัติการทางภาษาในหน่วยโสตทัศนศึกษา ห้องปฏิบัติการคอมพิวเตอร์บรรณารักษศาสตร์และสารนิเทศศาสตร์ ห้องปฏิบัติการคอมพิวเตอร์ภูมิศาสตร์ ห้องปฏิบัติการแผนที่และโรงละคร

4.4 การวิจัยและการผลิตผลงานทางวิชาการ

คณะอักษรศาสตร์สนับสนุนและส่งเสริมงานวิจัยและการผลิตผลงานทางวิชาการ เพื่อสร้างองค์ความรู้ใหม่ และพัฒนาการเรียนการสอน

ผู้เสนอ :	คณะกรรมการดำเนินการประกันคุณภาพคณะอักษรศาสตร์
ผู้ทบทวน :	คณะกรรมการดำเนินการประกันคุณภาพคณะอักษรศาสตร์
ผู้อนุมัติ :	คณะกรรมการอำนวยการประกันคุณภาพคณะอักษรศาสตร์

 คณะอักษรศาสตร์ จุฬาลงกรณ์มหาวิทยาลัย	รหัสเอกสาร: QM – ARTS -01		
	ประกาศใช้วันที่ 10 มิถุนายน 2552		
คู่มือคุณภาพ : QUALITY MANUAL	ฉบับที่ : 01	ปรับปรุงครั้งที่ 05	หน้า 24/50

4.4.1 นโยบาย แผนงาน และระบบสนับสนุนการวิจัยและการผลิตผลงานทางวิชาการ

- 4.4.1.1 รองคณบดีฝ่ายวิจัย และคณะกรรมการส่งเสริมผลงานวิชาการคณะอักษรศาสตร์ จัดทำนโยบาย และระบบสนับสนุนการวิจัยและการผลิตผลงานวิชาการของอาจารย์ โดยมุ่งเน้นความเป็นเลิศทางวิชาการ ความเชื่อมโยงกับการเรียนการสอนและความต้องการของสังคม และยึดหลักจริยธรรมและจรรยาบรรณที่ดีของการวิจัย และเสนอคณะกรรมการบริหารคณะอักษรศาสตร์พิจารณาอนุมัติ
- 4.4.1.2 รองคณบดีฝ่ายวิจัยและคณะกรรมการส่งเสริมผลงานวิชาการคณะอักษรศาสตร์จัดทำแผนการดำเนินงานประจำปีของฝ่ายวิจัยที่สอดคล้องกับนโยบาย ของคณะ
- 4.4.1.3 ภาควิชา หน่วยงานอื่นที่มีหลักสูตรหรือรายวิชาในความดูแล และศูนย์เชี่ยวชาญเฉพาะทางจัดทำแผนงานการวิจัยและการผลิตผลงานทางวิชาการของหน่วยงานในแต่ละปี ให้สอดคล้องกับนโยบายของคณะ


4.4.2 ทรัพยากรเพื่อการวิจัยและการผลิตผลงานวิชาการ

- 4.4.2.1 คณะกรรมการบริหารคณะอักษรศาสตร์อนุมัติงบประมาณสนับสนุนการวิจัยและการผลิตผลงานวิชาการของอาจารย์ตามนโยบายและแผนงานที่กำหนดไว้
- 4.4.2.2 คณบดีและรองคณบดีฝ่ายวิจัยจัดหาทรัพยากรให้เพียงพอต่อการส่งเสริมการวิจัยโดยเสาะแสวงหาทรัพยากรจากหน่วยงานภายนอกทั้งภาครัฐและภาคเอกชน
- 4.4.2.3 รองคณบดีฝ่ายวิจัยรวบรวมข้อมูลแหล่งทุน ประชาสัมพันธ์และประสานงานการขอรับทุนสนับสนุนการวิจัยและการผลิตผลงานวิชาการจากแหล่งทุนภายนอกให้แก่คณาจารย์ และนิสิต

4.4.3 กระบวนการจัดการการวิจัยและการผลิตผลงานวิชาการ

- 4.4.3.1 คณะกรรมการส่งเสริมผลงานวิชาการคณะอักษรศาสตร์วางระบบและเกณฑ์การส่งเสริมสนับสนุนการวิจัย และการผลิตผลงานวิชาการ ซึ่งรวมถึง การพิจารณาจัดทำข้อเสนอและ/หรือรับทำงานวิจัย การวางแผนและการติดตามงานวิจัย การดูแลทรัพย์สินทางปัญญา การจัดจ้างจัดซื้ออุปกรณ์ การจัดซื้อวัสดุการศึกษา และการ

ผู้เสนอ :	คณะกรรมการดำเนินการประกันคุณภาพคณะอักษรศาสตร์
ผู้ทบทวน :	คณะกรรมการดำเนินการประกันคุณภาพคณะอักษรศาสตร์
ผู้อนุมัติ :	คณะกรรมการอำนวยการประกันคุณภาพคณะอักษรศาสตร์

 คณะอักษรศาสตร์ จุฬาลงกรณ์มหาวิทยาลัย	รหัสเอกสาร: QM – ARTS -01		
	ประกาศใช้วันที่ 10 มิถุนายน 2552		
คู่มือคุณภาพ : QUALITY MANUAL	ฉบับที่ : 01	ปรับปรุงครั้งที่ 05	หน้า 25/50

คัดเลือกบุคลากรทำงานวิจัย การดูแลรักษาเครื่องมือและอุปกรณ์ตลอดจนวัสดุ การศึกษา รวมทั้งสร้างมาตรการรักษาความปลอดภัยระหว่างการวิจัย การตรวจ ประเมินผู้ทำวิจัย เพื่อให้ได้คุณภาพของงานตามเกณฑ์ขององค์กร หรือที่มีการตกลง ไว้กับหน่วยงานภายนอกโดยความเห็นชอบจากคณะกรรมการบริหารคณะอักษร ศาสตร์

4.4.3.2 คณะกรรมการส่งเสริมผลงานวิชาการคณะอักษรศาสตร์พิจารณาจัดสรรทุนสนับสนุน การวิจัย และการผลิตผลงานวิชาการตามเกณฑ์ที่กำหนดไว้และเสนอคณะกรรมการ บริหารคณะอักษรศาสตร์พิจารณาอนุมัติ

4.4.3.3 คณะกรรมการส่งเสริมผลงานวิชาการคณะอักษรศาสตร์ติดตามความก้าวหน้าของการ ทำวิจัยและการผลิตผลงานวิชาการของอาจารย์ตามเกณฑ์ที่กำหนด

4.4.3.4 คณะกรรมการส่งเสริมผลงานวิชาการประเมินผลงานวิจัยและผลงานวิชาการตาม เกณฑ์ที่กำหนด

4.4.4 กระบวนการสนับสนุนการเผยแพร่งานวิจัยและผลงานวิชาการ


4.4.4.1 รองคณบดีฝ่ายวิจัยร่วมกับศูนย์สารนิเทศมนุษยศาสตร์และหน่วยงานอื่น ๆ พัฒนา ฐานข้อมูลผลงานวิจัยและผลงานทางวิชาการของคณาจารย์ที่สามารถเผยแพร่และ ถ่ายทอดองค์ความรู้สู่สังคม

4.4.4.2 รองคณบดีฝ่ายวิจัยดำเนินการและสนับสนุนหน่วยงานต่าง ๆ ให้ดำเนินการเผยแพร่ ผลงานวิจัยและผลงานวิชาการของอาจารย์และนิสิตในรูปสิ่งพิมพ์ซึ่งเป็นที่ยอมรับ ทั้งในประเทศและต่างประเทศ และการเสนอผลงานวิจัยในที่ประชุมนานาชาติและ การจัดประชุมทางวิชาการ และควรมีระบบการถ่ายทอดความรู้ใหม่เพื่อการพัฒนา เศรษฐกิจและสังคมของประเทศ

4.4.5 การประเมินระบบบริหารการวิจัย

4.4.5.1 รองคณบดีฝ่ายวิจัยและคณะกรรมการส่งเสริมผลงานวิชาการคณะอักษรศาสตร์ กำหนดแนวทางและจัดให้มีการประเมินระบบบริหารการวิจัยโดยครอบคลุมตั้งแต่

ผู้เสนอ :	คณะกรรมการดำเนินการประกันคุณภาพคณะอักษรศาสตร์
ผู้ทบทวน :	คณะกรรมการดำเนินการประกันคุณภาพคณะอักษรศาสตร์
ผู้อนุมัติ :	คณะกรรมการอำนวยการประกันคุณภาพคณะอักษรศาสตร์

 คณะอักษรศาสตร์ จุฬาลงกรณ์มหาวิทยาลัย	รหัสเอกสาร: QM – ARTS -01		
	ประกาศใช้วันที่ 10 มิถุนายน 2552		
คู่มือคุณภาพ : QUALITY MANUAL	ฉบับที่ : 01	ปรับปรุงครั้งที่ 05	หน้า 26/50

การประเมินนโยบายการวิจัย การประเมินระบบการสนับสนุนและส่งเสริมการวิจัย ไปจนถึงการประเมินผลแผนงานวิจัยของคณะอย่างเป็นระบบและต่อเนื่อง

4.5 กิจการนิสิต

4.5.1 กิจกรรมเพื่อส่งเสริมพัฒนาการของนิสิต

- 4.5.1.1 รองคณบดีฝ่ายกิจการนิสิตจัดทำแผนการดำเนินงานด้านกิจการนิสิตประจำปีให้ คณะกรรมการบริหารคณะอักษรศาสตร์พิจารณาอนุมัติ กิจกรรมที่จัดทำเน้นการพัฒนาให้นิสิตมีความเจริญงอกงามในด้านสติปัญญา ร่างกาย จิตใจ มีทัศนคติในการดำรงชีวิต สนับสนุนกิจกรรมที่ปลูกฝังให้นิสิตเป็นผู้มีระเบียบวินัย มีคุณธรรม และจริยธรรม รู้จักการอนุรักษ์สิ่งแวดล้อม เสริมสร้างให้มีความรักในศิลปวัฒนธรรม อีกทั้งส่งเสริมให้นิสิตเข้าใจถึงการเปลี่ยนแปลงของสภาวะแวดล้อมและความเจริญก้าวหน้าของสังคมปัจจุบัน ตลอดจนการปลูกฝังให้นิสิตยึดมั่นในอุดมการณ์ประชาธิปไตยอันมีพระมหากษัตริย์เป็นประมุข
- 4.5.1.2 คณะกรรมการฝ่ายกิจการนิสิต คณะอักษรศาสตร์กำหนดโครงการพัฒนานิสิตในแต่ละปี ให้สอดคล้องกับแผนงานที่คณะกรรมการบริหารคณะอักษรศาสตร์อนุมัติ

4.5.2 ระบบอาจารย์ที่ปรึกษา

- 4.5.2.1 รองคณบดีฝ่ายวิชาการร่วมมือกับรองคณบดีฝ่ายกิจการนิสิต และหัวหน้าภาควิชา พัฒนาระบบอาจารย์ที่ปรึกษาให้มีประสิทธิภาพอย่างแท้จริงเพื่อให้ได้คุณลักษณะของบัณฑิตที่พึงประสงค์ โดยกำหนดภารกิจและปฏิทินการทำงานของอาจารย์ที่ปรึกษา เพื่อให้กลไกนี้สามารถก่อให้เกิดประโยชน์สูงสุดในการพัฒนานิสิตในทุกด้าน
- 4.5.2.2 รองคณบดีฝ่ายวิชาการร่วมมือกับรองคณบดีฝ่ายกิจการนิสิตและหัวหน้าภาควิชา ดำเนินการวางระบบการประเมินอาจารย์ที่ปรึกษาและจัดให้มีการประเมินการทำงานของอาจารย์ที่ปรึกษา

ผู้เสนอ :	คณะกรรมการดำเนินการประกันคุณภาพคณะอักษรศาสตร์
ผู้ทบทวน :	คณะกรรมการดำเนินการประกันคุณภาพคณะอักษรศาสตร์
ผู้อนุมัติ :	คณะกรรมการอำนวยการประกันคุณภาพคณะอักษรศาสตร์

 คณะอักษรศาสตร์ จุฬาลงกรณ์มหาวิทยาลัย	รหัสเอกสาร: QM – ARTS -01		
	ประกาศใช้วันที่ 10 มิถุนายน 2552		
คู่มือคุณภาพ : QUALITY MANUAL	ฉบับที่ : 01	ปรับปรุงครั้งที่ 05	หน้า 27/50

4.5.3 การให้บริการแนะนำเกี่ยวกับอาชีพ

4.5.3.1 คณะกรรมการฝ่ายกิจการนิสิต คณะอักษรศาสตร์และภาควิชาจัดกิจกรรมเตรียมความพร้อมให้นิสิตเข้าสู่อาชีพและศึกษาต่อ อย่างน้อยปีละ 1 ครั้ง

4.5.3.2 คณะกรรมการฝ่ายกิจการนิสิต คณะอักษรศาสตร์ร่วมมือกับหน่วยงานภายนอกที่มีความเชี่ยวชาญด้านการจัดหางาน ให้คำปรึกษานิสิตเกี่ยวกับการประกอบอาชีพ และจัดกิจกรรมเพื่อสนับสนุนการจัดหางานทำของนิสิต

4.5.4 การจัดบริการแก่นิสิตปัจจุบัน และศิษย์เก่า

4.5.4.1 คณะกรรมการฝ่ายกิจการนิสิตร่วมกับคณะกรรมการนิสิตคณะอักษรศาสตร์(ก.อ.ศ.) ให้การสนับสนุนการดำเนินงานของสมาคมนิสิตเก่าคณะอักษรศาสตร์

4.5.4.2 ฝ่ายกิจการนิสิตส่งข่าวประชาสัมพันธ์กิจกรรมต่างๆ การฝึกงาน ฯลฯ ให้กับนิสิตปัจจุบันตลอดทั้งปีการศึกษา

4.6 การบริการวิชาการ/วิชาชีพสู่สังคม

4.6.1 วัตถุประสงค์และแผนงาน

4.6.1.1 คณะกรรมการบริหารคณะและผู้อำนวยการศูนย์บริการวิชาการกำหนดวัตถุประสงค์และแผนงานการให้บริการทางวิชาการ/วิชาชีพสู่สังคมในแต่ละปี เพื่อเป็นแนวทางจัดทำโครงการบริการวิชาการ

4.6.2 การดำเนินงาน

4.6.2.1 ศูนย์บริการวิชาการ ภาควิชาและหน่วยงานต่าง ๆ ในคณะอักษรศาสตร์ดำเนินการให้บริการทาง วิชาการ/ วิชาชีพให้สอดคล้องกับวัตถุประสงค์และแผนงานของคณะอักษรศาสตร์

4.6.2.2 ผู้อำนวยการศูนย์บริการวิชาการตรวจติดตามผลการดำเนินการให้บริการทาง วิชาการ/วิชาชีพสู่สังคมอย่างสม่ำเสมอ

4.6.3 การประเมินระบบการบริการ

4.6.3.1 ผู้อำนวยการศูนย์บริการวิชาการจัดให้มีการประเมินระบบการบริการวิชาการ/วิชาชีพ ทุกปี

ผู้เสนอ :	คณะกรรมการดำเนินการประกันคุณภาพคณะอักษรศาสตร์
ผู้ทบทวน :	คณะกรรมการดำเนินการประกันคุณภาพคณะอักษรศาสตร์
ผู้อนุมัติ :	คณะกรรมการอำนวยการประกันคุณภาพคณะอักษรศาสตร์

 คณะอักษรศาสตร์ จุฬาลงกรณ์มหาวิทยาลัย	รหัสเอกสาร: QM – ARTS -01		
	ประกาศใช้วันที่ 10 มิถุนายน 2552		
คู่มือคุณภาพ : QUALITY MANUAL	ฉบับที่ : 01	ปรับปรุงครั้งที่ 05	หน้า 28/50

4.7 การส่งเสริมและทำนุบำรุงศิลปวัฒนธรรม

4.7.1 วัตถุประสงค์และแผนงาน

- 4.7.1.1 รองคณบดีฝ่ายกิจการนิสิตและคณะกรรมการฝ่ายกิจการนิสิต คณะอักษรศาสตร์จัดทำแผนงานด้านการทำนุบำรุงศิลปวัฒนธรรมประจำปี
- 4.7.1.2 คณะกรรมการฝ่ายกิจการนิสิต คณะอักษรศาสตร์เพื่อกำหนดโครงการทำนุบำรุงศิลปวัฒนธรรมในแต่ละปี ให้สอดคล้องกับนโยบายและแผนงานของคณะอักษรศาสตร์

4.7.2 การดำเนินงาน

- 4.7.2.1 รองคณบดีฝ่ายกิจการนิสิต และคณะกรรมการฝ่ายกิจการนิสิต คณะอักษรศาสตร์ประสานงานกับภาควิชาและหน่วยงานต่าง ๆ ในคณะอักษรศาสตร์ดำเนินงานด้านการทำนุบำรุงศิลปวัฒนธรรมตามวัตถุประสงค์และแผนงานที่กำหนดไว้
- 4.7.2.2 รองคณบดีฝ่ายกิจการนิสิตและคณะกรรมการฝ่ายกิจการนิสิต คณะอักษรศาสตร์จัดให้มีการประเมินผลการดำเนินงานทางด้านการทำนุบำรุงศิลปวัฒนธรรมเป็นระยะๆ เพื่อเพิ่มพูนประสิทธิภาพและประสิทธิผลของการดำเนินงาน


4.8 การบริหารและการจัดการ

คณบดีและรองคณบดีฝ่ายบริหารจัดการวางระบบการบริหารและการจัดการที่คล่องตัว สามารถปรับเปลี่ยนระบบและน่านวัตกรรมและเทคโนโลยีใหม่ในการบริหารและจัดการมาใช้ มีโครงสร้างและระบบที่สนับสนุนภารกิจหลักซึ่งได้แก่ การสอน การวิจัย การบริการทางวิชาการแก่สังคม และการทำนุบำรุงศิลปวัฒนธรรมอย่างมีคุณภาพและประสิทธิภาพ

4.8.1 โครงสร้างการบริหาร

- 4.8.1.1 คณบดีและรองคณบดีฝ่ายบริหารวางโครงสร้างการบริหารและการจัดการที่สอดคล้องกับวัตถุประสงค์และแผนงานของคณะฯ
- 4.8.1.2 คณบดีรับผิดชอบการสรรหาและประเมินผู้บริหารและหัวหน้างานในคณะอักษรศาสตร์ตามเกณฑ์ที่มหาวิทยาลัยหรือคณะกรรมการบริหารคณะกำหนด เพื่อให้ได้ผู้บริหารและ

ผู้เสนอ :	คณะกรรมการดำเนินการประกันคุณภาพคณะอักษรศาสตร์
ผู้ทบทวน :	คณะกรรมการดำเนินการประกันคุณภาพคณะอักษรศาสตร์
ผู้อนุมัติ :	คณะกรรมการอำนวยการประกันคุณภาพคณะอักษรศาสตร์

 คณะอักษรศาสตร์ จุฬาลงกรณ์มหาวิทยาลัย	รหัสเอกสาร: QM – ARTS -01		
	ประกาศใช้วันที่ 10 มิถุนายน 2552		
คู่มือคุณภาพ : QUALITY MANUAL	ฉบับที่ : 01	ปรับปรุงครั้งที่ 05	หน้า 29/50

หัวหน้างานที่มีภาวะผู้นำ วิสัยทัศน์ ความรู้ความสามารถ ประสบการณ์ คุณธรรม และ จริยธรรม

4.8.2 อำนาจหน้าที่และการมอบหมายงานบุคลากรสายสนับสนุน

4.8.2.1 คณบดี รองคณบดีฝ่ายบริหาร หัวหน้าภาควิชา ผู้อำนวยการศูนย์ เลขานุการคณะ และหัวหน้างานร่วมมือกันจัดการมอบหมายอำนาจหน้าที่และความรับผิดชอบของ บุคลากรตามหน้าที่ที่ได้กำหนดไว้ในระบบประกันคุณภาพ โดยพิจารณาจาก ความสามารถ ศักยภาพ และความเหมาะสมในตำแหน่งบนพื้นฐานของการศึกษา การฝึกอบรม ทักษะ และประสบการณ์

4.8.3 ระบบการคัดเลือกบุคลากรสายสนับสนุน

4.8.3.1 คณบดี รองคณบดีฝ่ายบริหารและเลขานุการคณะ ร่วมกับหัวหน้าหน่วยงานที่เกี่ยวข้อง ดำเนินการสรรหาบุคลากรสายสนับสนุนอย่างเป็นระบบเพื่อให้ได้บุคลากรที่มีคุณภาพ และประสิทธิภาพ

4.8.3.2 คณบดี รองคณบดีฝ่ายบริหาร เลขานุการคณะ และหัวหน้าหน่วยงานเสริมสร้างขวัญ และกำลังใจของบุคลากรสายสนับสนุนเพื่อรักษาผู้ที่มีคุณภาพไว้ในหน่วยงาน

4.8.3.3 คณบดี รองคณบดีฝ่ายบริหาร เลขานุการคณะและหัวหน้าหน่วยงานประเมินบุคลากร อย่างยุติธรรมเพื่อเสนอคณะกรรมการพิจารณาความดีความชอบเป็นกรณีพิเศษ พิจารณากำหนดบุคคลที่จะได้รับเงินเดือนขึ้นเป็นกรณีพิเศษ และประกาศให้ทราบ โดยทั่วกัน


4.8.4 ระบบข้อมูลเพื่อการตัดสินใจ

4.8.4.1 รองคณบดีฝ่ายวางแผนและพัฒนาและรองคณบดีฝ่ายบริหารจัดวางระบบข้อมูลและ สารสนเทศ เพื่อการดำเนินงาน การวางแผนและการตัดสินใจ

4.8.5 ระบบสนับสนุนการบริหาร

4.8.5.1 รองคณบดีฝ่ายบริหารและเลขานุการคณะจัดวางระบบ กำกับดูแล และประเมินผล การดำเนินงานทุก ๆ ด้านของสำนักงานเลขานุการคณะอย่างสม่ำเสมอ

ผู้เสนอ :	คณะกรรมการดำเนินการประกันคุณภาพคณะอักษรศาสตร์
ผู้ทบทวน :	คณะกรรมการดำเนินการประกันคุณภาพคณะอักษรศาสตร์
ผู้อนุมัติ :	คณะกรรมการอำนวยการประกันคุณภาพคณะอักษรศาสตร์


 คณะอักษรศาสตร์ จุฬาลงกรณ์มหาวิทยาลัย	รหัสเอกสาร: QM – ARTS -01		
	ประกาศใช้วันที่ 10 มิถุนายน 2552		
คู่มือคุณภาพ : QUALITY MANUAL	ฉบับที่ : 01	ปรับปรุงครั้งที่ 05	หน้า 30/50

- 4.8.5.2 หัวหน้างานและบุคลากรทุกคนในงานบริหารและธุรการดำเนินการด้านต่าง ๆ ที่อยู่ในความรับผิดชอบอย่างเป็นระบบและมีประสิทธิภาพ
- 4.8.5.3 หัวหน้างานและบุคลากรทุกคนในงานคลังและพัสดุดำเนินการด้านต่าง ๆ ที่อยู่ในความรับผิดชอบอย่างเป็นระบบและมีประสิทธิภาพ
- 4.8.5.4 หัวหน้างานและบุคลากรทุกคนในงานบริการการศึกษาดำเนินการด้านต่าง ๆ ที่อยู่ในความรับผิดชอบอย่างเป็นระบบและมีประสิทธิภาพ
- 4.8.5.5 หัวหน้างานและบุคลากรทุกคนในศูนย์สารสนเทศมนุษยศาสตร์ดำเนินการด้านต่าง ๆ ที่อยู่ในความรับผิดชอบอย่างเป็นระบบและมีประสิทธิภาพ
- 4.8.5.6 หัวหน้างานและบุคลากรทุกคนในหน่วยโสตทัศนศึกษาดำเนินการด้านต่าง ๆ ที่อยู่ในความรับผิดชอบอย่างเป็นระบบและมีประสิทธิภาพ
- 4.8.5.7 หัวหน้าศูนย์และบุคลากรทุกคนในศูนย์คอมพิวเตอร์คณะอักษรศาสตร์ดำเนินการด้านต่าง ๆ ที่อยู่ในความรับผิดชอบอย่างเป็นระบบและมีประสิทธิภาพ
- 4.8.5.8 เจ้าหน้าที่ประจำหน่วยงานอื่น ๆ ในสำนักงานเลขานุการคณะดำเนินการด้านต่าง ๆ ที่อยู่ในความรับผิดชอบอย่างเป็นระบบและมีประสิทธิภาพ
- 4.8.5.9 เจ้าหน้าที่ประจำภาควิชา ศูนย์ หน่วยงานวิชาและหน่วยงานอื่น ๆ ดำเนินการด้านต่าง ๆ ที่อยู่ในความรับผิดชอบอย่างเป็นระบบและมีประสิทธิภาพ

4.8.6 การมีส่วนร่วมในการบริหาร

- 4.8.6.1 คณะบดีคณะอักษรศาสตร์บริหารงานอย่างโปร่งใส เปิดโอกาสให้ผู้บริหารทุกระดับของคณะ ได้แก่ รองคณบดี หัวหน้าภาควิชา ผู้อำนวยการศูนย์ เลขานุการคณะและหัวหน้างานได้มีส่วนร่วมในการวางแผนและการตัดสินใจในภารกิจที่สำคัญของคณะอักษรศาสตร์ อีกทั้งนำเสนอนโยบายและการดำเนินการด้านต่าง ๆ ให้ประชาคมของคณะอันประกอบด้วยคณาจารย์ เจ้าหน้าที่และนิสิตเพื่อทราบและเสนอข้อคิดเห็นเป็นประจำปีละ 1 ครั้ง

ผู้เสนอ :	คณะกรรมการดำเนินการประกันคุณภาพคณะอักษรศาสตร์
ผู้ทบทวน :	คณะกรรมการดำเนินการประกันคุณภาพคณะอักษรศาสตร์
ผู้อนุมัติ :	คณะกรรมการอำนวยการประกันคุณภาพคณะอักษรศาสตร์

 คณะอักษรศาสตร์ จุฬาลงกรณ์มหาวิทยาลัย	รหัสเอกสาร: QM – ARTS -01		
	ประกาศใช้วันที่ 10 มิถุนายน 2552		
คู่มือคุณภาพ : QUALITY MANUAL	ฉบับที่ : 01	ปรับปรุงครั้งที่ 05	หน้า 31/50

4.9 การเงินและงบประมาณ

4.9.1 แหล่งเงินงบประมาณ

4.9.1.1 รองคณบดีฝ่ายวางแผนและพัฒนาจัดทำคำของบประมาณแผ่นดินของแต่ละปี

4.9.1.2 คณบดีคณะอักษรศาสตร์แสวงหาเงินทุนจากแหล่งต่าง ๆ เพื่อสนับสนุนการดำเนินงานของคณะฯ

4.9.2 การจัดสรร การวิเคราะห์และการตรวจสอบ

4.9.2.1 รองคณบดีฝ่ายวางแผนและพัฒนาและคณะกรรมการนโยบายและแผนคณะอักษรศาสตร์จัดสรรงบประมาณและเสนอคณะกรรมการบริหารคณะอักษรศาสตร์พิจารณาอนุมัติ

4.9.2.2 คณะกรรมการการเงินตรวจสอบการดำเนินการด้านการเงินอย่างสม่ำเสมอ

4.9.2.3 รองคณบดีฝ่ายวางแผนและพัฒนาและคณะกรรมการนโยบายและแผนคณะอักษรศาสตร์วิเคราะห์การใช้จ่ายงบประมาณของแต่ละปีเพื่อเสนอคณะกรรมการบริหารคณะอักษรศาสตร์พิจารณา

4.9.2.4 คณะกรรมการบริหารคณะอักษรศาสตร์ประเมินผลการใช้งบประมาณอย่างเป็นระบบ


4.10 การตรวจสอบคุณภาพภายในและภายนอก

4.10.1 การตรวจสอบคุณภาพภายใน

4.10.1.1 คณะกรรมการบริหารคณะอักษรศาสตร์แต่งตั้งคณะกรรมการตรวจสอบคุณภาพภายในของคณะอักษรศาสตร์

4.10.1.2 คณะกรรมการตรวจสอบคุณภาพภายในของคณะอักษรศาสตร์วางแผนและดำเนินการตรวจสอบคุณภาพภายในปีละ 1 ครั้ง โดยกำหนดไว้ในคู่มือขั้นตอนปฏิบัติงานเพื่อทวนสอบว่ากิจกรรมคุณภาพได้ทำให้ผลผลิตหรือบริการแต่ละส่วนเป็นไปตามแผนที่กำหนดไว้หรือไม่ รวมถึงการประเมินประสิทธิผลโดยรวมของระบบประกันคุณภาพ

ผู้เสนอ :	คณะกรรมการดำเนินการประกันคุณภาพคณะอักษรศาสตร์
ผู้ทบทวน :	คณะกรรมการดำเนินการประกันคุณภาพคณะอักษรศาสตร์
ผู้อนุมัติ :	คณะกรรมการอำนวยการประกันคุณภาพคณะอักษรศาสตร์

 คณะอักษรศาสตร์ จุฬาลงกรณ์มหาวิทยาลัย	รหัสเอกสาร: QM – ARTS -01		
	ประกาศใช้วันที่ 10 มิถุนายน 2552		
คู่มือคุณภาพ : QUALITY MANUAL	ฉบับที่ : 01	ปรับปรุงครั้งที่ 05	หน้า 32/50

4.10.1.3 กำหนดการตรวจสอบคุณภาพภายในต้องอยู่บนพื้นฐานของสถานะและความสำคัญของกิจกรรมที่ถูกรว และต้องดำเนินการ โดยบุคลากรที่ไม่มีหน้าที่เกี่ยวข้อง โดยตรงกับกิจกรรมที่ถูกรว

4.10.1.4 ประธานคณะกรรมการผู้ตรวจติดตามคุณภาพภายใน(IQAPM) สรุปผลการตรวจสอบของคณะกรรมการตรวจสอบคุณภาพภายในคณะอักษรศาสตร์และนำเสนอคณะกรรมการอำนวยการประกันคุณภาพคณะอักษรศาสตร์รับทราบ

4.10.1.5 หัวหน้าหน่วยงานต้องดำเนินการแก้ไขข้อบกพร่องที่ตรวจพบในระหว่างการตรวจอย่างเร็วที่สุด

4.10.1.6 ผู้แทนฝ่ายบริหารด้านประกันคุณภาพคณะอักษรศาสตร์(QMR) บันทึกผลการปฏิบัติการแก้ไขตลอดจนประสิทธิผลของการปฏิบัติการแก้ไขไว้

4.10.1.7 กิจกรรมการตรวจสอบคุณภาพภายในทั้งหมดต้องทวนสอบได้

4.10.2 การตรวจสอบคุณภาพภายนอก


4.10.2.1 คณะกรรมการอำนวยการการประกันคุณภาพคณะอักษรศาสตร์จัดระบบคุณภาพที่เอื้อให้หน่วยงานภายนอกตรวจสอบ

4.10.2.2 งานประกันคุณภาพจัดเก็บรายงานการตรวจติดตามอย่างเป็นระบบ

4.11 การแก้ไข/ปรับปรุง

คณะกรรมการอำนวยการการประกันคุณภาพคณะอักษรศาสตร์กำหนดขั้นตอนการแก้ไข/ปรับปรุง และการเฝ้าระวัง อันสืบเนื่องมาจากข้อมูลการร้องเรียนทั้งจากภายในและภายนอกคณะอักษรศาสตร์ จากการตรวจสอบคุณภาพภายในและภายนอก จากการติดตามข้อมูลอื่นๆ ที่นำเสนอต่อคณะอักษรศาสตร์ เพื่อวิเคราะห์ปรับปรุงการปฏิบัติงานให้ดีขึ้น และให้มีการจัดเก็บสถิติข้อมูลการร้องเรียนและการแก้ไข/ปรับปรุงอย่างมีประสิทธิภาพ โดยกำหนดไว้เป็นคู่มือขั้นตอนปฏิบัติงาน

ผู้เสนอ :	คณะกรรมการดำเนินการการประกันคุณภาพคณะอักษรศาสตร์
ผู้ทบทวน :	คณะกรรมการดำเนินการการประกันคุณภาพคณะอักษรศาสตร์
ผู้อนุมัติ :	คณะกรรมการอำนวยการการประกันคุณภาพคณะอักษรศาสตร์


 คณะอักษรศาสตร์ จุฬาลงกรณ์มหาวิทยาลัย	รหัสเอกสาร: QM – ARTS -01		
	ประกาศใช้วันที่ 10 มิถุนายน 2552		
คู่มือคุณภาพ : QUALITY MANUAL	ฉบับที่ : 01	ปรับปรุงครั้งที่ 05	หน้า 33/50

4.12 การพัฒนาทรัพยากรมนุษย์

4.12.1 การฝึกอบรมและพัฒนาศักยภาพอาจารย์และบุคลากรสายสนับสนุน

- 4.12.1.1 คณะกรรมการบริหารคณะอักษรศาสตร์กำหนดนโยบายเกี่ยวกับการพัฒนาและธำรงรักษาไว้ซึ่งอาจารย์และบุคลากรสายสนับสนุนที่มีคุณภาพ
- 4.12.1.2 รองคณบดีฝ่ายบริหารและเลขานุการคณะจัดทำแผนพัฒนาบุคลากร
- 4.12.1.3 คณะกรรมการบริหารคณะอักษรศาสตร์กำหนดภารกิจของอาจารย์และบุคลากรไว้ชัดเจน
- 4.12.1.4 คณบดีคณะอักษรศาสตร์ รองคณบดีฝ่ายวิชาการ รองคณบดีฝ่ายวิจัยและหัวหน้าภาควิชาพิจารณาความสามารถ ศักยภาพ และความต้องการเพิ่มพูนความรู้ของอาจารย์ในการดำเนินกิจกรรมที่มีผลกระทบต่อคุณภาพการจัดการศึกษา
- 4.12.1.5 รองคณบดีฝ่ายบริหารและเลขานุการคณะพิจารณาความสามารถ ศักยภาพ และความต้องการเพิ่มพูนความรู้ของบุคลากรสายสนับสนุนในการดำเนินกิจกรรมด้านต่าง ๆ
- 4.12.1.6 คณบดีคณะอักษรศาสตร์ รองคณบดีฝ่ายวิชาการ รองคณบดีฝ่ายวิจัยและหัวหน้าภาควิชาสนับสนุนการพัฒนาองค์ความรู้ของอาจารย์ให้ทันต่อการเปลี่ยนแปลงในศาสตร์และจัดให้มีการฝึกอบรมพัฒนาศักยภาพของอาจารย์ตามแผนที่กำหนดไว้
- 4.12.1.7 รองคณบดีฝ่ายบริหาร และเลขานุการคณะสนับสนุนการพัฒนาความรู้และทักษะของบุคลากรสายสนับสนุนและจัดให้มีการฝึกอบรมพัฒนาศักยภาพของบุคลากรสายสนับสนุนตามแผนที่กำหนดไว้
- 4.12.1.8 งานบริหารและธุรการ จัดเก็บข้อมูลเกี่ยวกับการศึกษา ประสบการณ์ การอบรม และคุณสมบัติอื่นๆ ของอาจารย์และบุคลากรสายสนับสนุนที่มีความสำคัญต่อคณะอักษรศาสตร์ให้เป็นระบบ
- 4.12.1.9 รองคณบดีฝ่ายบริหาร รองคณบดีฝ่ายวิชาการ รองคณบดีฝ่ายวิจัยและเลขานุการคณะประเมินสัมฤทธิ์ผลของการฝึกอบรมซึ่งอยู่ในความรับผิดชอบ เพื่อให้มั่นใจได้ว่าอาจารย์และบุคลากรสายสนับสนุนทราบและเข้าใจว่าหน้าที่และกิจกรรมที่แต่ละ

ผู้เสนอ :	คณะกรรมการดำเนินการประกันคุณภาพคณะอักษรศาสตร์
ผู้ทบทวน :	คณะกรรมการดำเนินการประกันคุณภาพคณะอักษรศาสตร์
ผู้อนุมัติ :	คณะกรรมการอำนวยการประกันคุณภาพคณะอักษรศาสตร์

 คณะอักษรศาสตร์ จุฬาลงกรณ์มหาวิทยาลัย	รหัสเอกสาร: QM – ARTS -01		
	ประกาศใช้วันที่ 10 มิถุนายน 2552		
คู่มือคุณภาพ : QUALITY MANUAL	ฉบับที่ : 01	ปรับปรุงครั้งที่ 05	หน้า 34/50

บุคคลรับผิดชอบมีความสำคัญและสัมพันธ์กัน ทั้งยังมีผลกระทบต่อการบริหาร
เป้าหมายคุณภาพของคณะอักษรศาสตร์

4.12.2 การประเมินอาจารย์และบุคลากรสายสนับสนุน

- 4.12.2.1 คณะกรรมการพิจารณาความดีความชอบเป็นกรณีพิเศษของคณะอักษรศาสตร์
ประเมินผลการปฏิบัติงานกิจของอาจารย์และบุคลากรปีละ 2 ครั้ง (ข้าราชการปีละ 2
ครั้ง พนักงานมหาวิทยาลัยปีละ 1 ครั้ง)


4.13 การพัฒนาสู่ความเป็นเลิศ

- 4.13.1 คณะกรรมการบริหารคณะอักษรศาสตร์กำหนดแผน เป้าหมาย และกิจกรรม เพื่อพัฒนา
คณะอักษรศาสตร์สู่ความเป็นเลิศ โดยประเมินจุดแข็งและจุดอ่อนของคณะอักษรศาสตร์
- 4.13.2 คณะบดีคณะอักษรศาสตร์กำหนดบุคลากรผู้รับผิดชอบดำเนินการแก้ไขปรับปรุงจุดอ่อนและ
พัฒนาจุดแข็งของคณะอักษรศาสตร์
- 4.13.3 คณะบดี และรองคณะบดีฝ่ายต่างๆ กำหนดเป้าหมายและแผนงานเพื่อพัฒนาจุดแข็งของคณะ
อักษรศาสตร์สู่ความเป็นเลิศ
- 4.13.4 คณะกรรมการบริหารคณะอักษรศาสตร์ประเมินการดำเนินการเพื่อพัฒนาคณะอักษรศาสตร์
สู่ความเป็นเลิศ

4.14 กิจกรรมเสริมสร้างคุณธรรม จริยธรรม และจรรยาบรรณ

- 4.14.1 คณะกรรมการบริหารคณะอักษรศาสตร์กำหนดแผนเสริมสร้างคุณธรรม จริยธรรมและ
จรรยาบรรณของนิสิต อาจารย์และบุคลากร
- 4.14.2 รองคณะบดีฝ่ายต่าง ๆ หัวหน้าภาควิชาและเลขานุการคณะจัด กิจกรรมเพื่อเสริมสร้าง
คุณธรรมและจริยธรรมของนิสิต อาจารย์และบุคลากรตามแผนที่กำหนด เพื่อให้ให้นิสิต
อาจารย์ และบุคลากรเป็นผู้ที่รู้จักตนเองมีสติในการคิด การพูด และการกระทำ มีความ
เมตตา กรุณา มีความซื่อสัตย์สุจริต มีความสุขุมรอบคอบรู้จักไตร่ตรองเหตุผลและเห็น
การณ์ไกล มีความรับผิดชอบต่อตลอดจนรู้เสียสละเพื่อประโยชน์สุขของสังคมส่วนรวม

ผู้เสนอ :	คณะกรรมการดำเนินการประกันคุณภาพคณะอักษรศาสตร์
ผู้ทบทวน :	คณะกรรมการดำเนินการประกันคุณภาพคณะอักษรศาสตร์
ผู้อนุมัติ :	คณะกรรมการอำนวยการประกันคุณภาพคณะอักษรศาสตร์

 คณะอักษรศาสตร์ จุฬาลงกรณ์มหาวิทยาลัย	รหัสเอกสาร: QM – ARTS -01		
	ประกาศใช้วันที่ 10 มิถุนายน 2552		
คู่มือคุณภาพ : QUALITY MANUAL	ฉบับที่ : 01	ปรับปรุงครั้งที่ 05	หน้า 35/50

4.14.3 รองคณบดีฝ่ายต่าง ๆ หัวหน้าภาควิชาและเลขานุการคณะจัดกิจกรรมเพื่อเสริมสร้างจรรยาบรรณในวิชาชีพให้กับนิสิต อาจารย์ และบุคลากร

4.14.4 คณบดีคณะอักษรศาสตร์ รองคณบดีฝ่ายต่าง ๆ หัวหน้าภาควิชาและเลขานุการคณะ ประเมินผลกิจกรรมเสริมสร้างคุณธรรม จริยธรรมและจรรยาบรรณของนิสิต อาจารย์ และบุคลากร

ข้อที่ 5. ข้อกำหนดเพิ่มเติมเพื่อความก้าวหน้า


5.1 ความร่วมมือกับนานาชาติ

- 5.1.1 คณะกรรมการบริหารคณะอักษรศาสตร์กำหนดนโยบายและแผนงานเกี่ยวกับการดำเนินงานด้านความสัมพันธ์กับนานาชาติ เพื่อพัฒนาการเรียนการสอนและการวิจัยให้ทันต่อการเปลี่ยนแปลงของประชาคมโลก
- 5.1.2 คณะอักษรศาสตร์ ภาควิชา และศูนย์ สร้างและสนับสนุนความสัมพันธ์กับสถาบันการศึกษาและหน่วยงานของประเทศต่าง ๆ อย่างต่อเนื่อง
- 5.1.3 คณบดีคณะอักษรศาสตร์ หัวหน้าภาควิชาและผู้อำนวยการศูนย์ที่มีหลักสูตรในความดูแล ดำเนินการให้มีการแลกเปลี่ยนอาจารย์และนิสิตกับมหาวิทยาลัยในต่างประเทศอย่างสม่ำเสมอ

5.2 เทคโนโลยีสารสนเทศ

- 5.2.1 คณะกรรมการบริหารคณะอักษรศาสตร์กำหนดนโยบายด้านการใช้เทคโนโลยีสารสนเทศ ในการดำเนินการด้านต่าง ๆ ของคณะ ซึ่งเอื้ออำนวยต่อการติดต่อสื่อสาร การสืบค้นและการแสวงหาความรู้จากทั้งภายในและภายนอกประเทศ
- 5.2.2 รองคณบดีฝ่ายวางแผนและพัฒนาจัดสรรงบประมาณให้ศูนย์คอมพิวเตอร์ ศูนย์สารนิเทศ มนุษยศาสตร์และห้องปฏิบัติการของภาควิชามีอุปกรณ์คอมพิวเตอร์และอุปกรณ์เชื่อมต่อที่ทันสมัยตามความเหมาะสม

ผู้เสนอ :	คณะกรรมการดำเนินการประกันคุณภาพคณะอักษรศาสตร์
ผู้ทบทวน :	คณะกรรมการดำเนินการประกันคุณภาพคณะอักษรศาสตร์
ผู้อนุมัติ :	คณะกรรมการอำนวยการประกันคุณภาพคณะอักษรศาสตร์

 คณะอักษรศาสตร์ จุฬาลงกรณ์มหาวิทยาลัย	รหัสเอกสาร: QM – ARTS -01		
	ประกาศใช้วันที่ 10 มิถุนายน 2552		
คู่มือคุณภาพ : QUALITY MANUAL	ฉบับที่ : 01	ปรับปรุงครั้งที่ 05	หน้า 36/50

5.2.3 คณะกรรมการบริหารคณะอักษรศาสตร์อนุมัติงบประมาณเพื่อพัฒนาอุปกรณ์ทางด้านเทคโนโลยีสารสนเทศของคณะอักษรศาสตร์

5.3 โครงการสหวิทยาการ

5.3.1 คณะกรรมการบริหารคณะอักษรศาสตร์กำหนดนโยบายด้านโครงการสหวิทยาการของคณะอักษรศาสตร์ทั้งในด้านการผลิตบัณฑิตและการวิจัย

5.3.2 คณะบดีคณะอักษรศาสตร์ หัวหน้าภาควิชา และผู้อำนวยการศูนย์ที่มีหลักสูตรในความดูแลสนับสนุนการพัฒนาหลักสูตรและการเรียนการสอนหลักสูตร สหสาขาวิชาที่อยู่ในความรับผิดชอบของคณะอักษรศาสตร์ ได้แก่ หลักสูตรอักษรศาสตร์ มหบัณฑิตสาขาวิชาไทยศึกษา หลักสูตรอักษรศาสตร์มหบัณฑิตสาขาวิชาการแปลและการล่าม และหลักสูตรศิลปศาสตรมหบัณฑิตสาขาวิชาพุทธศาสนศึกษา และหลักสูตร สหสาขาวิชาที่คณะอักษรศาสตร์รับผิดชอบร่วมกับคณะและสถาบันอื่น ได้แก่ หลักสูตรศิลปศาสตรมหบัณฑิตสาขาวิชายุโรปศึกษา หลักสูตรศิลปศาสตร มหบัณฑิตสาขาวิชาการจัดการวัฒนธรรม หลักสูตรศิลปศาสตรมหบัณฑิตและดุสิตบัณฑิตสาขาวิชาภาษาอังกฤษเป็นภาษานานาชาติ และหลักสูตรศิลปศาสตรมหบัณฑิตสาขาวิชาเอเชียตะวันออกเฉียงใต้ศึกษา

5.4 สื่อการเรียนการสอน


5.4.1 รองคณบดีฝ่ายวางแผนและพัฒนาจัดสรรงบประมาณเพื่อให้มีทรัพยากรและโครงสร้างพื้นฐานเพื่อการผลิตและการใช้สื่อ

5.4.2 ศูนย์สารนิเทศมนุษยศาสตร์ มีอุปกรณ์และสื่อการเรียนการสอนสำหรับการเรียนรู้ด้วยตนเองที่ทันสมัย สามารถให้บริการนิสิตได้เพียงพอ

5.4.3 รองคณบดีฝ่ายวิชาการสนับสนุนคณาจารย์ให้จัดทำสื่อการสอนรูปแบบต่าง ๆ เพื่อนำไปใช้ในการเรียนการสอน และให้นิสิตได้ใช้ศึกษาด้วยตนเอง

5.4.4 รองคณบดีฝ่ายวิชาการสนับสนุนการจัดอบรมและจัดอบรมเพื่อให้คณาจารย์และบุคลากรมีทักษะในการผลิตสื่อการสอนรูปแบบต่าง ๆ

ผู้เสนอ :	คณะกรรมการดำเนินการประกันคุณภาพคณะอักษรศาสตร์
ผู้ทบทวน :	คณะกรรมการดำเนินการประกันคุณภาพคณะอักษรศาสตร์
ผู้อนุมัติ :	คณะกรรมการอำนวยการประกันคุณภาพคณะอักษรศาสตร์

 คณะอักษรศาสตร์ จุฬาลงกรณ์มหาวิทยาลัย	รหัสเอกสาร: QM – ARTS -01		
	ประกาศใช้วันที่ 10 มิถุนายน 2552		
คู่มือคุณภาพ : QUALITY MANUAL	ฉบับที่ : 01	ปรับปรุงครั้งที่ 05	หน้า 37/50

5.4.5 รองคณบดีฝ่ายวางแผนและพัฒนาจัดสรรงบประมาณ และประสานงานกับภาควิชาในการจัดให้มีทรัพยากรสารสนเทศที่จำเป็นในทุกสาขาวิชาที่เปิดสอน

5.4.6 หน่วยโสตทัศนศึกษา ศูนย์คอมพิวเตอร์คณะอักษรศาสตร์และศูนย์สารนิเทศมนุษยศาสตร์อำนวยความสะดวกในการทำสื่อการสอนรูปแบบต่าง ๆ

5.5 ความเป็นผู้นำทางวิชาการ/ วิชาชีพ

คณะอักษรศาสตร์มุ่งพัฒนาสู่ความเป็นผู้นำทางวิชาการด้านมนุษยศาสตร์และศาสตร์ที่เกี่ยวข้องให้โดดเด่น และเป็นที่ยอมรับในวงวิชาการและสังคม

5.5.1 การสำรวจจุดเด่นหรือจุดแข็งของคณะอักษรศาสตร์

5.5.1.1 คณบดีคณะอักษรศาสตร์ และรองคณบดีฝ่ายต่างๆ สำรวจแหล่งข้อมูลทั้งภายในและภายนอกคณะอักษรศาสตร์เพื่อค้นหาจุดเด่นหรือจุดแข็งของคณะอักษรศาสตร์

5.5.1.2 คณบดีคณะอักษรศาสตร์และรองคณบดีฝ่ายต่าง ๆ วางแนวทางเสริมจุดเด่นของคณะอักษรศาสตร์ให้แข็งแกร่งยิ่งขึ้นด้วยการพัฒนาหลักสูตร คุณภาพอาจารย์และบัณฑิต ปริมาณและคุณภาพงานวิจัยและผลงานทางวิชาการ ตลอดจนทรัพยากรสารสนเทศ


5.5.2 การวางแผนดำเนินการ

5.5.2.1 คณบดีคณะอักษรศาสตร์กำหนดให้ทุกหน่วยงานรับผิดชอบการวางแผนและการดำเนินการต่อสังคมภายนอก เพื่อรักษาและเชิดชูความเป็นผู้นำในด้านมนุษยศาสตร์และศาสตร์ที่เกี่ยวข้อง ให้ดำรงอยู่และมีการพัฒนาอย่างต่อเนื่อง จนเป็นแหล่งอ้างอิงในด้านดังกล่าวของสังคมภายนอก

5.6 การเป็นที่พึ่งของสังคม

คณะอักษรศาสตร์กำหนดนโยบาย แผนงาน และมีการดำเนินมาตรการด้านการช่วยเหลือสังคม ด้วยองค์ความรู้ทางวิชาการ งานวิจัย และทรัพย์สินทางปัญญา ทั้งในสภาวะการณ์ปกติและเมื่อสังคมเกิดวิกฤตการณ์ต่าง ๆ

ผู้เสนอ :	คณะกรรมการดำเนินการประกันคุณภาพคณะอักษรศาสตร์
ผู้ทบทวน :	คณะกรรมการดำเนินการประกันคุณภาพคณะอักษรศาสตร์
ผู้อนุมัติ :	คณะกรรมการอำนวยการประกันคุณภาพคณะอักษรศาสตร์

 คณะอักษรศาสตร์ จุฬาลงกรณ์มหาวิทยาลัย	รหัสเอกสาร: QM – ARTS -01		
	ประกาศใช้วันที่ 10 มิถุนายน 2552		
คู่มือคุณภาพ : QUALITY MANUAL	ฉบับที่ : 01	ปรับปรุงครั้งที่ 05	หน้า 38/50

5.6.1 นโยบายและแผนงาน

5.6.1.1 คณะอักษรศาสตร์สนับสนุนให้ภาควิชา ศูนย์ และหน่วยงานทางวิชาการต่าง ๆ เป็นศูนย์กลางให้คำปรึกษาในศาสตร์แขนงต่าง ๆ และเพิ่มพูนบทบาทด้านการช่วยเหลือสังคม

5.6.2 การดำเนินงาน

5.6.2.1 คณะอักษรศาสตร์สนับสนุนให้ภาควิชา ศูนย์ และหน่วยงานทางวิชาการ ประเมินผลการดำเนินงานด้านการช่วยเหลือสังคมของคณะอักษรศาสตร์อย่างสม่ำเสมอเพื่อเพิ่มพูนประสิทธิภาพของการดำเนินงาน

5.7 การบูรณาการการวิจัยกับการเรียนการสอน

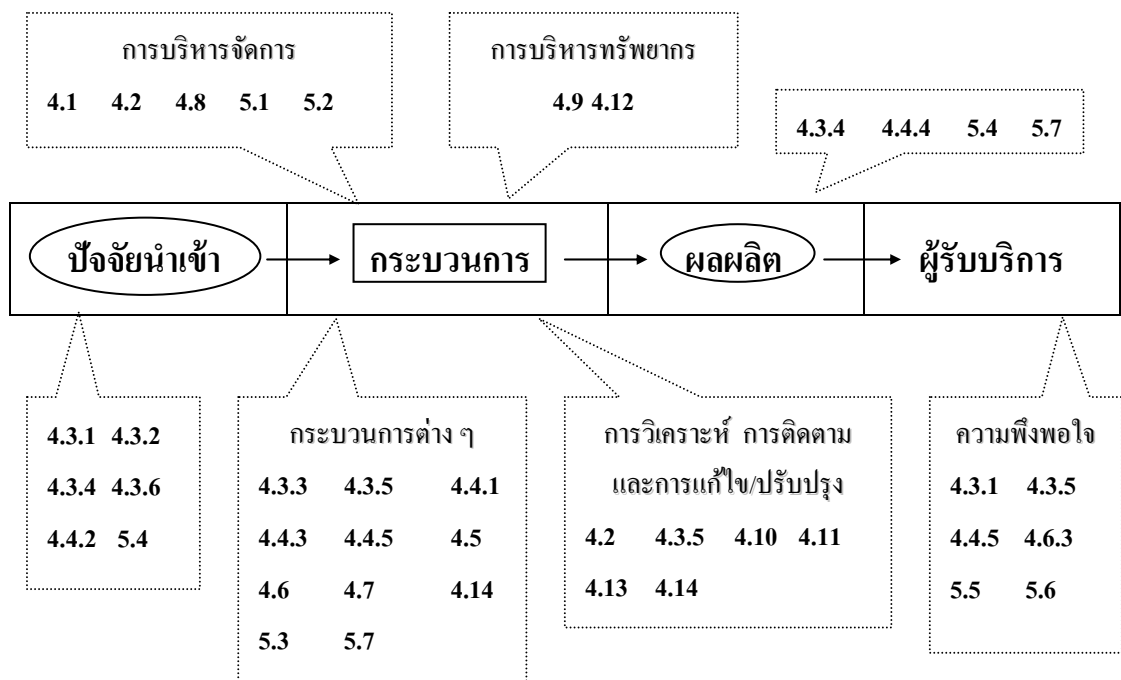
- 5.7.1 คณะกรรมการบริหารคณะอักษรศาสตร์กำหนดนโยบายและแผนงานเพื่อเชื่อมโยงการวิจัยของคณาจารย์ของคณะอักษรศาสตร์กับการเรียนการสอน
- 5.7.2 รองคณบดีฝ่ายวางแผนและพัฒนาจัดสรรงบประมาณเพื่อสนับสนุนกิจกรรมด้านการเชื่อมโยงการวิจัยของคณาจารย์ คณะอักษรศาสตร์กับการเรียนการสอน
- 5.7.3 รองคณบดีฝ่ายวิจัยและรองคณบดีฝ่ายวิชาการร่วมมือกันสนับสนุนการเชื่อมโยงการวิจัยของคณาจารย์คณะอักษรศาสตร์กับการเรียนการสอน
- 5.7.4 รองคณบดีฝ่ายวิจัยและรองคณบดีฝ่ายวิชาการเผยแพร่ผลงานของ โครงการที่เกี่ยวข้องกับการบูรณาการการวิจัยกับการเรียนการสอนต่อสาธารณชน

ผู้เสนอ :	คณะกรรมการดำเนินการประกันคุณภาพคณะอักษรศาสตร์
ผู้ทบทวน :	คณะกรรมการดำเนินการประกันคุณภาพคณะอักษรศาสตร์
ผู้อนุมัติ :	คณะกรรมการอำนวยการประกันคุณภาพคณะอักษรศาสตร์

 คณะอักษรศาสตร์ จุฬาลงกรณ์มหาวิทยาลัย	รหัสเอกสาร: QM – ARTS -01		
	ประกาศใช้วันที่ 10 มิถุนายน 2552		
คู่มือคุณภาพ : QUALITY MANUAL	ฉบับที่ : 01	ปรับปรุงครั้งที่ 05	หน้า 39/50

ข้อที่ 6. เอกสารแนบท้าย

6.1 ความเชื่อมโยงของข้อกำหนดระบบประกันคุณภาพ



6.2 คู่มือขั้นตอนปฏิบัติงาน (Procedure Manual : PM)

- 6.2.1 คู่มือขั้นตอนปฏิบัติงานเรื่องการตรวจสอบคุณภาพภายใน (PM-ARTS-01)
- 6.2.2 คู่มือขั้นตอนปฏิบัติงานเรื่องการแก้ไขปรับปรุง (PM-ARTS-02)

ผู้เสนอ :	คณะกรรมการดำเนินการประกันคุณภาพคณะอักษรศาสตร์
ผู้ทบทวน :	คณะกรรมการดำเนินการประกันคุณภาพคณะอักษรศาสตร์
ผู้อนุมัติ :	คณะกรรมการอำนวยการประกันคุณภาพคณะอักษรศาสตร์

 คณะอักษรศาสตร์ จุฬาลงกรณ์มหาวิทยาลัย	รหัสเอกสาร: QM – ARTS -01		
	ประกาศใช้วันที่ 10 มิถุนายน 2552		
คู่มือคุณภาพ : QUALITY MANUAL	ฉบับที่ : 01	ปรับปรุงครั้งที่ 05	หน้า 40/50

6.3 รายชื่อกรรมการ

6.3.1 คณะกรรมการอำนวยการประกันคุณภาพคณะอักษรศาสตร์

1. คณบดีคณะอักษรศาสตร์	ประธานกรรมการ
2. รองคณบดีฝ่ายบริหาร	กรรมการ
3. รองคณบดีฝ่ายวิจัย	กรรมการ
4. รองคณบดีฝ่ายวิชาการ	กรรมการ
5. รองคณบดีฝ่ายวางแผนและพัฒนา	กรรมการ
6. รองคณบดีฝ่ายวิรัชกิจ	กรรมการ
7. รองคณบดีฝ่ายกิจการนิสิต	กรรมการ
8. รองคณบดีฝ่ายประกันคุณภาพ	กรรมการ
9. หัวหน้าภาควิชาภาษาตะวันออก	กรรมการ
10. หัวหน้าภาควิชาภาษาไทย	กรรมการ
11. หัวหน้าภาควิชาประวัติศาสตร์	กรรมการ
12. หัวหน้าภาควิชาภาษาตะวันตก	กรรมการ
13. หัวหน้าภาควิชาบรรณารักษศาสตร์	กรรมการ
14. หัวหน้าภาควิชาปรัชญา	กรรมการ
15. หัวหน้าภาควิชาภาษาศาสตร์	กรรมการ
16. หัวหน้าภาควิชาภาษาอังกฤษ	กรรมการ
17. หัวหน้าภาควิชาศิลปการละคร	กรรมการ
18. หัวหน้าภาควิชาภูมิศาสตร์	กรรมการ
19. หัวหน้าภาควิชาวรรณคดีเปรียบเทียบ	กรรมการ
20. ผู้ช่วยศาสตราจารย์สุวิมล รุ่งเจริญ	กรรมการ
21. รองศาสตราจารย์ ดร.สถาพร ทิพย์ศักดิ์	กรรมการ
22. อาจารย์ดวงเนตร วงศ์ประทีป	กรรมการ

ผู้เสนอ :	คณะกรรมการดำเนินการประกันคุณภาพคณะอักษรศาสตร์
ผู้ทบทวน :	คณะกรรมการดำเนินการประกันคุณภาพคณะอักษรศาสตร์
ผู้อนุมัติ :	คณะกรรมการอำนวยการประกันคุณภาพคณะอักษรศาสตร์

 คณะอักษรศาสตร์ จุฬาลงกรณ์มหาวิทยาลัย	รหัสเอกสาร: QM – ARTS -01		
	ประกาศใช้วันที่ 10 มิถุนายน 2552		
คู่มือคุณภาพ : QUALITY MANUAL	ฉบับที่ : 01	ปรับปรุงครั้งที่ 05	หน้า 41/50

- | | |
|--|---------------------|
| 23. อาจารย์ ดร.กนิษฐ์ ศิริจันทร์ | กรรมการ |
| 24. ผู้ช่วยศาสตราจารย์ ดร.สุดา รั้งกุพันธ์ | กรรมการ |
| 25. อาจารย์ ดร.สุรีย์ ชุณหเรืองเดช | กรรมการ |
| 26. อาจารย์สุเบญจา เผ่าเหลืองทอง | กรรมการ |
| 27. อาจารย์ปวีตร มหาสารินันท์ | กรรมการ |
| 28. ผู้อำนวยการศูนย์วรรณคดีศึกษา | กรรมการ |
| 29. ผู้อำนวยการศูนย์การและการล่ามเฉลิมพระเกียรติ | กรรมการ |
| 30. ผู้อำนวยการศูนย์ไทยศึกษา | กรรมการ |
| 31. ผู้อำนวยการศูนย์สารนิเทศมนุษยศาสตร์ | กรรมการ |
| 32. ผู้อำนวยการศูนย์คอมพิวเตอร์ | กรรมการ |
| 33. ผู้อำนวยการศูนย์บริการวิชาการ | กรรมการ |
| 34. เลขานุการคณะอักษรศาสตร์ | กรรมการและเลขานุการ |
| 35. นายสุธรรม โตฤกษ์ | ผู้ช่วยเลขานุการ |

6.3.2 คณะกรรมการดำเนินการประกันคุณภาพคณะอักษรศาสตร์

- | | |
|-------------------------------------|------------------|
| 1.คณบดีคณะอักษรศาสตร์ | ประธานคณะกรรมการ |
| 2.รองคณบดีฝ่ายบริหาร | กรรมการ |
| 3.รองคณบดีฝ่ายวิจัย | กรรมการ |
| 4.รองคณบดีฝ่ายวิชาการ | กรรมการ |
| 5.รองคณบดีฝ่ายวางแผนและพัฒนา | กรรมการ |
| 6.รองคณบดีฝ่ายกิจการนิสิต | กรรมการ |
| 7.รองคณบดีฝ่ายวิรัชกิจ | กรรมการ |
| 8. รองคณบดีฝ่ายประกันคุณภาพ | กรรมการ |
| 9. รองศาสตราจารย์เนื่องน้อย บุญเนตร | กรรมการ |

ผู้เสนอ :	คณะกรรมการดำเนินการประกันคุณภาพคณะอักษรศาสตร์
ผู้ทบทวน :	คณะกรรมการดำเนินการประกันคุณภาพคณะอักษรศาสตร์
ผู้อนุมัติ :	คณะกรรมการอำนวยการประกันคุณภาพคณะอักษรศาสตร์


 คณะอักษรศาสตร์ จุฬาลงกรณ์มหาวิทยาลัย	รหัสเอกสาร: QM – ARTS -01		
	ประกาศใช้วันที่ 10 มิถุนายน 2552		
คู่มือคุณภาพ : QUALITY MANUAL	ฉบับที่ : 01	ปรับปรุงครั้งที่ 05	หน้า 42/50

- | | |
|--------------------------------------|-----------|
| 10. อาจารย์ ดร.อนันต์ เหล่าเลิศวรกุล | กรรมการ |
| 11. เลขานุการคณะอักษรศาสตร์ | กรรมการ |
| 12. นางพรลภัส เชวงวณิชชา | เลขานุการ |

6.3.3 คณะกรรมการประสานงานประกันคุณภาพ


- | | |
|---|---------------|
| 1.รองคณบดีฝ่ายประกันคุณภาพ | ประธานกรรมการ |
| 2.รองศาสตราจารย์ ดร.วรรณมา แสงอร่ามเรือง | กรรมการ |
| 3.รองศาสตราจารย์เนืองน้อย บุญยเนตร | กรรมการ |
| 4.ผู้ช่วยศาสตราจารย์ ดร.หนึ่งฤดี โลหผล | กรรมการ |
| 5.ผู้ช่วยศาสตราจารย์อุทธีรงค์ จิวากานนท์ | กรรมการ |
| 6.ผู้ช่วยศาสตราจารย์จินดารัตน์ เบอรพันธุ์ | กรรมการ |
| 7.ผู้ช่วยศาสตราจารย์วิภาดา เพ็ชรรัักษ์ | กรรมการ |
| 8.ผู้ช่วยศาสตราจารย์ปัทมา อัดนโถ | กรรมการ |
| 9.อาจารย์ ดร.อนันต์ เหล่าเลิศวรกุล | กรรมการ |
| 10.อาจารย์ถนอมนวล หิรัญเทพ | กรรมการ |
| 11.อาจารย์ ดร.จุฬิศพงศ์ จุฬารัตน์ | กรรมการ |
| 12.อาจารย์ ดร.วรุณี อุดมศิลป์ | กรรมการ |
| 13.อาจารย์ ดร.พิริยะดิศ มานิตย์ | กรรมการ |
| 14.อาจารย์ ดร.อรรธยา สุวรรณระดา | กรรมการ |
| 15.อาจารย์ภัทรพร ปรีศวร์เมธีกุล | กรรมการ |
| 16.อาจารย์เพิ่มทิพย์ บัวเพ็ชร | กรรมการ |
| 17.นายสมชาย เผือกผ่อง | กรรมการ |
| 18.นางสุปรียา ลูติตานนท์ | กรรมการ |
| 19.นางวิภา หอมศิริ | กรรมการ |

ผู้เสนอ :	คณะกรรมการดำเนินการการประกันคุณภาพคณะอักษรศาสตร์
ผู้ทบทวน :	คณะกรรมการดำเนินการการประกันคุณภาพคณะอักษรศาสตร์
ผู้อนุมัติ :	คณะกรรมการอำนวยการการประกันคุณภาพคณะอักษรศาสตร์

 คณะอักษรศาสตร์ จุฬาลงกรณ์มหาวิทยาลัย	รหัสเอกสาร: QM – ARTS -01		
	ประกาศใช้วันที่ 10 มิถุนายน 2552		
คู่มือคุณภาพ : QUALITY MANUAL	ฉบับที่ : 01	ปรับปรุงครั้งที่ 05	หน้า 43/50

20.นางพวงทิพา อยู่บำรุง	กรรมการ
21.นางวีณา เสลาคุณ	กรรมการ
22.นางจุฑามาศ จันทร์แก้ว	กรรมการ
23.นางสาวสุจิตรา ไชยแก้ว	กรรมการ
24.นางสาวกมลวรรณ อักษร	กรรมการ
25.นางกฤติยา ทองเพ็ชร	กรรมการ
26.นางสาวมณฑิลา ชนะประเสริฐ	กรรมการ
27.นางสาวปัทมา โลมาเจริญ	กรรมการ
28.นายฉลอง แสงศิริวิจารณ์	กรรมการ
29.นางวรรณภา จัคนาม	กรรมการ
30.นางสาวนิภาพร อางควนิช	กรรมการ
31.นางสาวจรรรัตน์ เทศดำไย	กรรมการ
32.นางสาวสุดารัตน์ โคตรสมบัติ	กรรมการ
33.นางสาววัลย์ลักษณ์ ช่อพันธุ์กุล	กรรมการ
34.นางพรลภัส เชวงวิชชา	กรรมการและเลขานุการ

ผู้เสนอ :	คณะกรรมการดำเนินการประกันคุณภาพคณะอักษรศาสตร์
ผู้ทบทวน :	คณะกรรมการดำเนินการประกันคุณภาพคณะอักษรศาสตร์
ผู้อนุมัติ :	คณะกรรมการอำนวยการประกันคุณภาพคณะอักษรศาสตร์

 คณะอักษรศาสตร์ จุฬาลงกรณ์มหาวิทยาลัย	รหัสเอกสาร: QM – ARTS -01		
	ประกาศใช้วันที่ 10 มิถุนายน 2552		
คู่มือคุณภาพ : QUALITY MANUAL	ฉบับที่ : 01	ปรับปรุงครั้งที่ 05	หน้า 44/50


6.4 จรรยาบรรณของอาจารย์จุฬาลงกรณ์มหาวิทยาลัย

(ตามมติที่ประชุมคณบดี ครั้งที่ 35/2542 วันที่ 3 พฤศจิกายน 2542)

มหาวิทยาลัยเป็นสถาบันแสวงหาความรู้ สร้างสรรค์ จรรโลง ถ่ายทอดเทคโนโลยี และประยุกต์วิชาการตลอดจนการบ่มเพาะบัณฑิต เพื่อประโยชน์สุขของมวลมนุษยชาติและสังคมแต่ความรู้และบัณฑิตที่ปราศจากคุณธรรมกำกับย่อมไม่เป็นที่พึงประสงค์ เพราะขาดความดีงาม และเป็นต้นเหตุแห่งทุกข์โทษทั้งปวง จุฬาลงกรณ์มหาวิทยาลัยมีปณิธานเพื่อสร้างสมและส่งเสริมเชิดชูความรู้คู่คุณธรรม และถือเป็นหน้าที่สำคัญที่อาจารย์ทุกท่านจะต้องปฏิบัติงานอย่างมีจรรยาบรรณ จึงเห็นสมควรประกาศจรรยาบรรณของอาจารย์จุฬาลงกรณ์มหาวิทยาลัยและแนวปฏิบัติ ดังต่อไปนี้

จรรยาบรรณ	แนวปฏิบัติ
ข้อ 1. อาจารย์พึงอุทิศเวลาและเสียสละให้กับงานสอนด้วยความรับผิดชอบ	1.1 ใช้เวลาแก่นิสิตอย่างเต็มที่ 1.2 ให้เกียรติและปฏิบัติต่อศิษย์อย่างวิญญูชน 1.3 มีจิตใจกว้างยอมรับความคิดเห็นของศิษย์และผู้ร่วมงาน 1.4 ปฏิบัติต่อศิษย์แบบกัลยาณมิตร 1.5 ให้ความยุติธรรมและเสมอภาคแก่ศิษย์ 1.6 จัดเตรียมการสอน จัดทำประมวลรายวิชา เข้าสอนและตรวจงานส่งคืนตามกำหนด
ข้อ 2. อาจารย์พึงสอนศิษย์อย่างเต็มความสามารถด้วยความบริสุทธิ์ใจ	2.1 จัดการสอนเพื่อพัฒนาศิษย์อย่างมุ่งมั่น และตั้งใจ วางแผนและเตรียมสอนล่วงหน้าอย่างเป็นระบบ 2.2 พัฒนาเทคนิควิธีการสอนแปลกใหม่ แล้วนำมาใช้ ในการเรียนการสอน 2.3 มีความรับผิดชอบและปฏิบัติงานเต็มที่ไม่วางงานกลางคัน 2.4 สอนศิษย์โดยไม่ปิดบัง 2.5 สอนศิษย์โดยไม่เลือกที่รักมักที่ชัง

ผู้เสนอ :	คณะกรรมการดำเนินการประกันคุณภาพคณะอักษรศาสตร์
ผู้ทบทวน :	คณะกรรมการดำเนินการประกันคุณภาพคณะอักษรศาสตร์
ผู้อนุมัติ :	คณะกรรมการอำนวยการประกันคุณภาพคณะอักษรศาสตร์

 คณะอักษรศาสตร์ จุฬาลงกรณ์มหาวิทยาลัย	รหัสเอกสาร: QM – ARTS -01		
	ประกาศใช้วันที่ 10 มิถุนายน 2552		
คู่มือคุณภาพ : QUALITY MANUAL	ฉบับที่ : 01	ปรับปรุงครั้งที่ 05	หน้า 45/50


ข้อ 3. อาจารย์พึงช่วยเหลือและปฏิบัติต่อศิษย์อย่างเป็นธรรม	3.1 ส่งเสริมให้อาจารย์มีความรับผิดชอบเกื้อกูลต่อศิษย์ รักษาความลับของศิษย์ 3.2 สร้างความรู้สึกเป็นมิตร เป็นที่พึ่งพาและไว้วางใจ ของศิษย์แต่ละคนและทุกคน 3.3 ตอบสนองข้อเสนอของศิษย์และการกระทำของศิษย์ในทาง สร้างสรรค์ ตามสภาพปัญหาความต้องการและศักยภาพของ ศิษย์แต่ละคนและทุกคน 3.4 เสนอแนะแนวทางพัฒนาศิษย์แต่ละคนและทุกคนตามความถนัด ความสนใจ และศักยภาพของศิษย์ 3.5 รักและเมตตาศิษย์ โดยให้ความเอาใจใส่ช่วยเหลือส่งเสริมให้กำลังใจแก่ศิษย์โดยเสมอหน้า 3.6 ละเว้นการกระทำที่ทำให้ศิษย์เกิดความกระทบกระเทือนต่อจิตใจ สติปัญญา อารมณ์และสังคมของศิษย์ 3.7 ละเว้นการกระทำที่เป็นอันตรายต่อสุขภาพและร่างกายของศิษย์ 3.8 ละเว้นการกระทำที่สกัดกั้นพัฒนาการทางสติปัญญา อารมณ์ จิตใจและสังคมของศิษย์
ข้อ 4. อาจารย์พึงเป็นแบบอย่างที่ดีของศิษย์	4.1 พึงปฏิบัติตนเพื่อเป็นแบบอย่างที่ดีสอดคล้องกับคำสอนของตนและวัฒนธรรมประเพณีอันดีงาม 4.2 ส่งเสริมและผดุงเกียรติแห่งความเป็นอาจารย์ 4.3 ส่งเสริมความก้าวหน้าซึ่งกันและกันด้วยเหตุผลและไม่เล่นพรรคเล่นพวก 4.4 ปฏิบัติตนให้เหมาะสมกับตำแหน่งหน้าที่อาจารย์ 4.5 พูจาสุภาพและสร้างสรรค์ โดยคำนึงถึงผลที่จะเกิดขึ้นแก่ศิษย์และสังคม 4.6 พึงปฏิบัติตนให้เป็นที่เชื่อถือของคนทั่วไป

ผู้เสนอ :	คณะกรรมการดำเนินการประกันคุณภาพคณะอักษรศาสตร์
ผู้ทบทวน :	คณะกรรมการดำเนินการประกันคุณภาพคณะอักษรศาสตร์
ผู้อนุมัติ :	คณะกรรมการอำนวยการประกันคุณภาพคณะอักษรศาสตร์

 คณะอักษรศาสตร์ จุฬาลงกรณ์มหาวิทยาลัย	รหัสเอกสาร: QM – ARTS -01		
	ประกาศใช้วันที่ 10 มิถุนายน 2552		
คู่มือคุณภาพ : QUALITY MANUAL	ฉบับที่ : 01	ปรับปรุงครั้งที่ 05	หน้า 46/50

จรรยาบรรณ	แนวปฏิบัติ
ข้อ 5. อาจารย์พึงหมั่นศึกษาค้นคว้า ติดตามความก้าวหน้าทางวิชาการของตนให้ทันต่อเหตุการณ์เสมอ	5.1 มุ่งมั่นในการพัฒนาศาสตร์ของตนอย่างจริงจังและสม่ำเสมอ 5.2 ใฝ่รู้อยู่เสมอ ติดตามความรู้ใหม่ๆ ทั้งในประเทศและต่างประเทศ เป็นการศึกษาต่อเนื่องตลอดชีวิต 5.3 ใฝ่หาความรู้เพื่อพัฒนาตนเองและงานในหน้าที่ที่ได้รับมอบหมายอยู่เสมอ
ข้อ 6. อาจารย์พึงเป็นนักวิจัยที่มีจรรยาบรรณนักวิจัยของสำนักงานคณะกรรมการวิจัยแห่งชาติ	6.1 ซื่อสัตย์และมีคุณธรรมในทางวิชาการและการจัดการ 6.2 ตระหนักถึงพันธกรณีในการทำวิจัยตามข้อตกลงที่ทำไว้กับหน่วยงานที่สนับสนุนการวิจัยและต่อหน่วยงานที่ตนสังกัด 6.3 มีพื้นฐานความรู้ในสาขาวิชาการที่ทำวิจัย 6.4 มีความรับผิดชอบต่อสิ่งที่ศึกษาวิจัย ไม่ว่าจะป็นสิ่งมีชีวิตหรือไม่มีชีวิต 6.5 ต้องเคารพศักดิ์ศรีและสิทธิของมนุษย์ ที่ใช้เป็นตัวอย่างในการวิจัย 6.6 ต้องมีอิสระทางความคิด โดยปราศจากอคติในทุกขั้นตอนของการทำวิจัย 6.7 พึงนำผลงานวิจัยไปใช้ประโยชน์ในทางที่ระบ 6.8 พึงเคารพความคิดเห็นทางวิชาการของผู้อื่น 6.9 พึงรับผิดชอบต่อสังคมทุกระดับ
ข้อ 7. อาจารย์พึงสร้างและส่งเสริมความสามัคคีในหมู่คณะ และมีส่วนร่วม ในการพัฒนา มหาวิทยาลัยโดยส่วนรวม	7.1 ส่งเสริมและสร้างความสามัคคีในกลุ่มอาจารย์และนิสิต 7.2 เข้าร่วมประชุมสัมมนาเพื่อแลกเปลี่ยนความรู้ ความคิด และประสบการณ์ ในหมู่นักวิชาการ และผู้เกี่ยวข้องทั้งภายในและ ภายนอกมหาวิทยาลัย 7.3 รักษาชื่อเสียงและประโยชน์ของมหาวิทยาลัย 7.4 ไม่พึงใช้ชื่อและทรัพยากรของมหาวิทยาลัยเพื่อประโยชน์ส่วนตน หรือเพื่อหมู่คณะโดยมิชอบ 7.5 มีส่วนร่วมในการพัฒนามหาวิทยาลัยโดยส่วนรวม 7.6 เสียสละเพื่อมหาวิทยาลัยโดยส่วนรวม 7.7 ชี้นำมหาวิทยาลัยเกี่ยวกับวิธีพัฒนาปรับปรุงมหาวิทยาลัย

ผู้เสนอ :	คณะกรรมการดำเนินการประกันคุณภาพคณะอักษรศาสตร์
ผู้ทบทวน :	คณะกรรมการดำเนินการประกันคุณภาพคณะอักษรศาสตร์
ผู้อนุมัติ :	คณะกรรมการอำนวยการประกันคุณภาพคณะอักษรศาสตร์

 คณะอักษรศาสตร์ จุฬาลงกรณ์มหาวิทยาลัย	รหัสเอกสาร: QM – ARTS -01		
	ประกาศใช้วันที่ 10 มิถุนายน 2552		
คู่มือคุณภาพ : QUALITY MANUAL	ฉบับที่ : 01	ปรับปรุงครั้งที่ 05	หน้า 47/50

จรรยาบรรณ	แนวปฏิบัติ
ข้อ 8. อาจารย์พึงปฏิบัติตนด้วยความรับผิดชอบต่อผู้อื่น สังคม และประเทศชาติ	8.1 มีความเอาใจใส่ ห่วงใย อาหาร และเกื้อกูลต่อผู้อื่น 8.2 เป็นผู้ชี้้นำการเปลี่ยนแปลงด้านต่าง ๆ เพื่อพัฒนาสังคม 8.3 ชี้นำและรับผิดชอบสังคม และสามารถชี้นำผู้ที่อยู่ในศาสตร์อื่นมาช่วยสังคมได้ 8.4 รับผิดชอบต่อความเลื่อมและความเจริญของสังคม 8.5 พึงรับใช้สังคมด้วยการสร้างสรรค์ ผลงานทางวิชาการที่ได้มาตรฐาน 8.6 เป็นผู้ที่มีจิตสำนึก ติดตามและเฝ้าระวังสังคมตลอดเวลา
ข้อ 9. อาจารย์ต้องซื่อสัตย์และมีคุณธรรม	9.1 ซื่อสัตย์ต่อตนเองและต่อศิษย์ ไม่ลอกเลียนแบบผลงานและ ทรัพย์สินทางปัญญาของผู้อื่น 9.2 ไม่แสวงหาผลประโยชน์จากผลงานที่เป็นของผู้อื่นหรือที่เป็นเจ้าของร่วมกันมาเป็นของตน 9.3 ต้องไม่แสวงหาประโยชน์อันเป็นอามิสสินจ้างจากศิษย์ 9.4 ไม่กระทำการใด ๆ อันเป็นการหาประโยชน์แก่ตนโดยมิชอบ 9.5 มีความเป็นธรรมเกี่ยวกับผลประโยชน์ที่ได้รับ 9.6 มีความยุติธรรม ไม่มีอคติ
ข้อ 10. อาจารย์พึงปฏิบัติตนต่อผู้อื่นอย่างกัลยาณมิตร	10.1 ขอมรับฟังความคิดเห็นทางวิชาการของผู้อื่น เปิดใจกว้างเพื่อพัฒนาความรู้ที่ถูกต้อง 10.2 ไม่ยกตนข่มท่าน ให้เกียรติให้ความนับถือเพื่อนร่วมงานทั้งสายวิชาการและสนับสนุนทางวิชาการ 10.3 ไม่หวงวิชาแลกเปลี่ยนความรู้ในหมู่เพื่อนร่วมงานพร้อมที่จะสอนงานให้เพื่อนร่วมงานรุ่นใหม่ 10.4 พึงช่วยเหลือเกื้อกูลผู้อื่นในทางสร้างสรรค์ 10.5 รักษาและแสวงหามิตรภาพระหว่างผู้ร่วมงานและผู้ร่วมอาชีพ 10.6 ยกย่องและนับถือผู้ร่วมงาน ผู้ร่วมอาชีพทุกระดับที่มีความรู้ความสามารถและประพฤติดี

ผู้เสนอ :	คณะกรรมการดำเนินการประกันคุณภาพคณะอักษรศาสตร์
ผู้ทบทวน :	คณะกรรมการดำเนินการประกันคุณภาพคณะอักษรศาสตร์
ผู้อนุมัติ :	คณะกรรมการอำนวยการประกันคุณภาพคณะอักษรศาสตร์

 คณะอักษรศาสตร์ จุฬาลงกรณ์มหาวิทยาลัย	รหัสเอกสาร: QM – ARTS -01		
	ประกาศใช้วันที่ 10 มิถุนายน 2552		
คู่มือคุณภาพ : QUALITY MANUAL	ฉบับที่ : 01	ปรับปรุงครั้งที่ 05	หน้า 48/50

6.5 จำนวนเอกสารคุณภาพของหน่วยงานในคณะอักษรศาสตร์ จุฬาลงกรณ์มหาวิทยาลัย
ตารางที่ 1 หน่วยงานที่มีหลักสูตรในความรับผิดชอบ

ลำดับที่	หน่วยงาน	จำนวน WI	จำนวน SD	จำนวน FM
1.	ภาควิชาศิลปการละคร	24	54	5
2.	ภาควิชาบรรณารักษศาสตร์	28	63	1
3.	ภาควิชาประวัติศาสตร์	21	58	-
4.	ภาควิชาปรัชญา	25	49	8
5.	ภาควิชาภาษาไทย	24	58	-
6.	ภาควิชาภาษาศาสตร์	31	49	10
7.	ภาควิชาภาษาอังกฤษ	28	67	8
8.	ภาควิชาภูมิศาสตร์	28	49	4
9.	ภาควิชาวรรณคดีเปรียบเทียบ	24	52	-
10.	ภาควิชาภาษาตะวันตก	11	27	-
11.	สาขาวิชาภาษาโปรตุเกส	-	9	-
12.	สาขาวิชาภาษาฝรั่งเศส	-	28	-
13.	สาขาวิชาภาษาเยอรมัน	-	21	-
14.	สาขาวิชาภาษาสเปน	-	21	-
15.	สาขาวิชาภาษาอิตาลี	-	18	-
16.	ภาควิชาภาษาตะวันออก	22	29	-
17.	สาขาวิชาเกาหลี	-	29	-
18.	สาขาวิชาภาษาจีน	-	36	-

ผู้เสนอ :	คณะกรรมการดำเนินการประกันคุณภาพคณะอักษรศาสตร์
ผู้ทบทวน :	คณะกรรมการดำเนินการประกันคุณภาพคณะอักษรศาสตร์
ผู้อนุมัติ :	คณะกรรมการอำนวยการประกันคุณภาพคณะอักษรศาสตร์

 คณะอักษรศาสตร์ จุฬาลงกรณ์มหาวิทยาลัย	รหัสเอกสาร: QM – ARTS -01		
	ประกาศใช้วันที่ 10 มิถุนายน 2552		
คู่มือคุณภาพ : QUALITY MANUAL	ฉบับที่ : 01	ปรับปรุงครั้งที่ 05	หน้า 49/50

ตารางที่ 1 หน่วยงานที่มีหลักสูตรในความรับผิดชอบ (ต่อ)

ลำดับที่	หน่วยงาน	จำนวน WI	จำนวน SD	จำนวน FM
19.	สาขาภาษาญี่ปุ่น	-	32	-
20.	สาขาวิชาบาลีสันสกฤต	-	27	-
21.	สาขาวิชาภาษามาลายู	-	29	-
22.	ศูนย์ไทยศึกษา	17	48	1
23.	หน่วยบริหารวิชาอารยธรรมไทย	15	31	-
24.	ศูนย์การแปลและการล่าม	15	39	22
รวม		313	923	59

ตารางที่ 2 หน่วยงานที่ไม่มีหลักสูตรในความรับผิดชอบ

ลำดับที่	หน่วยงาน	จำนวน WI	จำนวน SD	จำนวน FM
1.	ศูนย์สารนิเทศมนุษยศาสตร์	96	108	58
2.	ศูนย์คอมพิวเตอร์	6	13	5
3.	สำนักกณบดี	-	20	-
4.	สำนักงานเลขานุการคณะ	-	1	3
5.	หน่วยการเจ้าหน้าที่	27	174	42
6.	หน่วยสารบรรณ	12	94	6
7.	หน่วยอาคารสถานที่และยานพาหนะ	7	18	7
8.	งานคลังและพัสดุ	-	19	-
9.	หน่วยการเงิน	17	14	30
10.	หน่วยบัญชี	1	42	-
11.	หน่วยพัสดุ	9	17	31

ผู้เสนอ :	คณะกรรมการดำเนินการประกันคุณภาพคณะอักษรศาสตร์
ผู้ทบทวน :	คณะกรรมการดำเนินการประกันคุณภาพคณะอักษรศาสตร์
ผู้อนุมัติ :	คณะกรรมการอำนวยการประกันคุณภาพคณะอักษรศาสตร์

 คณะอักษรศาสตร์ จุฬาลงกรณ์มหาวิทยาลัย	รหัสเอกสาร: QM – ARTS -01		
	ประกาศใช้วันที่ 10 มิถุนายน 2552		
คู่มือคุณภาพ : QUALITY MANUAL	ฉบับที่ : 01	ปรับปรุงครั้งที่ 05	หน้า 50/50

ตารางที่ 2 หน่วยงานที่ไม่มีหลักสูตรในความรับผิดชอบ (ต่อ)

ลำดับที่	หน่วยงาน	จำนวน WI	จำนวน SD	จำนวน FM
12.	หน่วยงบประมาณ	2	3	3
13.	งานบริการการศึกษา	17	37	34
14.	หน่วยกิจการนิสิต	19	23	22
15.	หน่วยทะเบียนและประเมินผล	10	51	30
16.	หน่วยส่งเสริมและพัฒนาวิชาการ	19	70	43
17.	หน่วยโสตทัศนศึกษา	23	18	3
18.	งานนโยบายและแผน	3	8	34
19.	งานประกันคุณภาพ	-	43	11
20.	ศูนย์บริการวิชาการ	7	19	3
21.	โครงการเผยแพร่ผลงานวิชาการ	25	39	33
22.	ฝ่ายวิจัย	15	40	16
รวม		315	871	414

จำนวนเอกสารคุณภาพของคณะอักษรศาสตร์

คู่มือขั้นตอนการปฏิบัติงาน(WI)	628	รายการ
เอกสารสนับสนุน (SD)	1,794	รายการ
แบบฟอร์ม (FM)	473	รายการ

ผู้เสนอ :	คณะกรรมการดำเนินการประกันคุณภาพคณะอักษรศาสตร์
ผู้ทบทวน :	คณะกรรมการดำเนินการประกันคุณภาพคณะอักษรศาสตร์
ผู้อนุมัติ :	คณะกรรมการอำนวยการประกันคุณภาพคณะอักษรศาสตร์